

บทที่ 2

ผลการดำเนินการตามมาตรการป้องกันและแก้ไขผลกระทบสิ่งแวดล้อมและ
มาตรการตรวจสอบผลกระทบสิ่งแวดล้อม

บทที่ 2

ผลการดำเนินการตามมาตรการป้องกันและแก้ไขผลกระทบสิ่งแวดล้อมของโครงการในระยะดำเนินการ

ผลการดำเนินการตามมาตรการป้องกันและแก้ไขผลกระทบสิ่งแวดล้อมของโครงการ โรงแรม อีป อินน์ แฉ่งวัฒนะ ในระยะดำเนินการ แสดงดังตารางที่ 2.1 ตารางที่ 2.1 แบบรายงานผลการปฏิบัติตามมาตรการป้องกัน และแก้ไขผลกระทบสิ่งแวดล้อมของ โครงการ โรงแรม อีป อินน์ แฉ่งวัฒนะ

มาตรการป้องกันและแก้ไขผลกระทบสิ่งแวดล้อม	ผลการปฏิบัติตามมาตรการป้องกันและแก้ไขผลกระทบสิ่งแวดล้อม ช่วงดำเนินการ	ปัญหา อุปสรรค ที่ไม่สามารถปฏิบัติตามมาตรการและแนวทางแก้ไข	อ้างอิง
1. ทรัพยากรสิ่งแวดล้อมทางกายภาพ			
1.1 สภาพภูมิประเทศ	- ไม่มีมาตรการกำหนด	-	-
1.2 สภาพภูมิอากาศและอุณหภูมิตามพื้นที่	<p>(1) จัดปลูกต้นไม้บริเวณที่ว่างของอาคาร เพื่อให้อากาศเกิดการหมุนเวียนและช่วยลดความร้อน</p> <p>(2) ปลูกไม้ยืนต้นบริเวณพื้นที่สีเขียวของโครงการ เพื่อดูดซับความร้อนที่ระบายจากการใช้เครื่องปรับอากาศของโครงการ</p> <p>(3) เลือกใช้วัสดุที่ช่วยลดความร้อนให้กับอาคาร สำหรับส่วนตัวอาคารด้านนอกที่เป็นกระจก เลือกใช้กระจกตัดแสง เพื่อป้องกันความร้อนนอกที่จะเข้าสู่อาคารและป้องกันผลกระทบจากการสะท้อนแสงอาทิตย์</p> <p>(4) ติดตั้งบานหรือวัสดุป้องกันแสงแดด เพื่อลดค่าปริมาณความร้อนจากรังสีความร้อนของดวงอาทิตย์แผ่เข้ามาในห้องต่างๆ</p> <p>(5) จัดให้มีการใช้งานเครื่องปรับอากาศอย่างถูกวิธีและบำรุงรักษาเครื่องปรับอากาศอย่างสม่ำเสมอ เพื่อการใช้งานอย่างมีประสิทธิภาพ</p>	<p>- โครงการมีการปลูกไม้ยืนต้นรอบอาคารของโครงการ และมีคนสวนคอยบำรุงรักษา อยู่ตลอดระยะเวลาที่เปิดดำเนินการ</p> <p>- โครงการได้เลือกใช้วัสดุที่ช่วยลดความร้อนให้กับอาคาร ตั้งแต่ระยะก่อสร้าง</p> <p>- โครงการเลือกใช้วัสดุในการป้องกันแสงแดด และความร้อน รวมทั้งเลือกใช้หนังสือของอาคารเป็นโพนเย็น</p> <p>- โครงการมีการเลือกใช้เครื่องปรับอากาศที่มีประสิทธิภาพ และเป็นแบบประหยัดพลังงาน</p>	<p>รูปภาพที่ 2.1 พื้นที่สีเขียวของโครงการ</p> <p>รูปภาพที่ 2.17 อาคารของโครงการ</p> <p>รูปภาพที่ 2.1 3 ปีารณรงคืให้ประหยัฒพลังงาน</p>

ผลการดำเนินการตามมาตรการป้องกันและแก้ไขผลกระทบสิ่งแวดล้อมของโครงการ โรงแรม อีป อิมน์ จังหวัดน่าน
ตารางที่ 2.1 แบบรายงานผลการปฏิบัติตามมาตรการป้องกัน และแก้ไขผลกระทบสิ่งแวดล้อมของ โครงการ โรงแรม อีป อิมน์ จังหวัดน่าน

มาตรการป้องกันและแก้ไขผลกระทบสิ่งแวดล้อม	ผลการปฏิบัติตามมาตรการป้องกันและแก้ไขผลกระทบสิ่งแวดล้อม ช่วงดำเนินการ	ปัญหา อุปสรรค ที่ไม่สามารถปฏิบัติตามมาตรการและแนวทางแก้ไข	อ้างอิง
<p>1.3 การปรับปรุง และแสงแดด</p> <p>มาตรการป้องกันและแก้ไขผลกระทบจากการบำบัดพืชทางลม</p> <p>(1) ออกแบบและจัดวางอาคาร โดยจัดให้มีที่ว่างปราศจากสิ่งปกคลุมสิ่งร้อยละ 63.55 เพื่อให้ลมพัดผ่าน</p> <p>(2) ปกคลุมไม้บริเวณที่ว่างโดยรอบอาคารเพื่อให้อากาศเกิดการหมุนเวียน และช่วยลดความร้อนให้กับโครงสร้างและพื้นที่ใกล้เคียง</p> <p>(3) โครงการต้องแจ้งผู้พักอาศัยในอาคารใกล้เคียงพื้นที่โครงการ ที่คาดว่าจะได้รับผลกระทบจากการบำบัดพืชทางลม และแสงแดดจากการพัฒนาโครงการให้ทราบ ว่า ในกรณีที่ได้รับผลกระทบด้านการบำบัดพืชทางลม และแสงแดดจากการก่อสร้างอาคารโครงการ ซึ่งผู้ได้รับผลกระทบดังกล่าวสามารถแจ้งหรือหารือกับเจ้าของโครงการ ในการแก้ไขผลกระทบดังกล่าวได้ตั้งแต่เริ่มการก่อสร้างอาคารจนถึงก่อสร้างแล้วเสร็จ และเปิดดำเนินการเป็นเวลา 1 ปี</p> <p>(4) ในกรณีที่ไม่สามารถตกลงเรื่องค่าชดเชยค่าเสียหายได้ ทางโครงการต้องจัดตั้งคณะกรรมการประสานงานแก้ไขปัญหามาจากการพัฒนาโครงการก่อนการดำเนินการก่อสร้างเพื่อหาข้อตกลงเรื่องค่าชดเชยความเสียหาย</p>	<p>ผลการปฏิบัติตามมาตรการป้องกันและแก้ไขผลกระทบสิ่งแวดล้อม ช่วงดำเนินการ</p> <ul style="list-style-type: none"> - โครงการได้ปฏิบัติตามมาตรการกำหนด - โครงการมีปลูกต้นไม้บริเวณที่ว่างโดยรอบอาคาร และมีคนสวนคอยดำเนินการดูแลรักษาพื้นที่สีเขียว อยู่ตลอดเวลาที่เปิดดำเนินการ - ทางโครงการได้มอบหมายเจ้าหน้าที่ฝ่ายอาคาร เป็นผู้ตรวจสอบและรับฟังความคิดเห็นต่อผู้พักอาศัยใกล้เคียงของโครงการ ปัจจุบัน ไม่พบกรณีข้อร้องเรียนแต่อย่างใด หากพบว่ามีผู้ที่ได้รับผลกระทบจากโครงการ ทางโครงการจะมีการตรวจสอบและแก้ไขปัญหาโดยทันที - ทางโครงการได้มอบหมายเจ้าหน้าที่ฝ่ายอาคาร เป็นผู้ตรวจสอบและรับฟังความคิดเห็นต่อผู้พักอาศัยใกล้เคียงของโครงการ ปัจจุบัน ไม่พบกรณีข้อร้องเรียนแต่อย่างใด หากพบว่ามีผู้ที่ได้รับผลกระทบจากโครงการ ทางโครงการจะมีการตรวจสอบและแก้ไขปัญหาโดยทันที 	<ul style="list-style-type: none"> - - - - 	<p>รูปภาพที่ 2.1 พื้นที่สีเขียวของโครงการ</p> <p>-</p> <p>-</p> <p>-</p>

รายงานผลการปฏิบัติตามมาตรการป้องกันและแก้ไขผลกระทบสิ่งแวดล้อมและมาตรการติดตามตรวจสอบคุณภาพสิ่งแวดล้อม

โครงการ โรงแรม อีโอบี จังหวัดน่าน

ระยะดำเนินการ ระหว่างเดือนกรกฎาคม - ธันวาคม 2567

ผลการดำเนินการตามมาตรการป้องกันและแก้ไขผลกระทบสิ่งแวดล้อมของโครงการ โรงแรม อีโอบี น่าน จังหวัดน่าน ในระยะดำเนินการ แสดงดังตารางที่ 2.1 ตารางที่ 2.1 แบบรายงานผลการปฏิบัติตามมาตรการป้องกัน และแก้ไขผลกระทบสิ่งแวดล้อมของ โครงการ โรงแรม อีโอบี น่าน จังหวัดน่าน

มาตรการป้องกันและแก้ไขผลกระทบสิ่งแวดล้อม	ผลการปฏิบัติตามมาตรการป้องกันและแก้ไขผลกระทบสิ่งแวดล้อม ช่วงดำเนินการ	ปัญหา อุปสรรค ที่ไม่สามารถปฏิบัติตามมาตรการและแนวทางแก้ไข	อ้างอิง
<p>1.3 การปรับปรุงลม และแสงแดด (ต่อ)</p> <p>มาตรการป้องกันและแก้ไขผลกระทบจากการบดบังแสงแดด</p> <p>(1) ออกแบบและจัดวางอาคาร โดยจัดให้มีที่ว่างปราศจากสิ่งปกคลุมถึงร้อยละ 63.55 เพื่อให้ลมพัดผ่าน</p> <p>(2) ปลุกต้นไม้บริเวณที่ว่างโดยรอบอาคารเพื่อให้อากาศเกิดการหมุนเวียน และช่วยลดความร้อนให้กับโครงการและพื้นที่ใกล้เคียง</p> <p>(3) โครงการต้องทำหนังสือแจ้งให้ผู้พักอาศัยในอาคารใกล้เคียงโครงการที่อยู่ในรัศมี 100 เมตรรอบพื้นที่โครงการ ที่คาดว่าจะได้รับผลกระทบจากการบดบังแสงแดด ให้ทราบในกรณีที่ได้รับผลกระทบจากการบดบังแสงแดดจากอาคารก่อสร้างที่อาคารโครงการ ซึ่งผู้ได้รับผลกระทบดังกล่าวสามารถแจ้งหรือหารือกับเจ้าของโครงการ ในการแก้ไขผลกระทบดังกล่าวได้ตั้งแต่เริ่มการก่อสร้างอาคารจนถึงก่อสร้างแล้วเสร็จ จนถึงภายหลังการเปิดดำเนินการเป็นเวลา 1 ปี</p> <p>(4) ในกรณีที่ไม่สามารถตกลงเรื่องค่าชดเชยค่าเสียหายได้ ทางโครงการต้องจัดตั้งคณะกรรมการประสานงานแก้ไขปัญหากจากการพัฒนาโครงการก่อนการดำเนินการก่อสร้างเพื่อหาข้อตกลงเรื่องค่าชดเชยความเสียหาย โดยประกอบด้วย 1) หน่วยงานราชการที่เกี่ยวข้อง 2) ผู้ได้รับผลกระทบ และ 3) ตัวแทนบริษัท เอราวัณ อีโอบี น่าน จำกัด เจ้าของโครงการ</p>	<p>ผลการปฏิบัติตามมาตรการป้องกันและแก้ไขผลกระทบสิ่งแวดล้อม ช่วงดำเนินการ</p> <ul style="list-style-type: none"> - โครงการได้มีการออกแบบและจัดวางอาคาร โดยจัดให้มีพื้นที่ว่างเพื่อให้ลมพัดผ่านได้ - โครงการมีปลูกต้นไม้บริเวณที่ว่างโดยรอบอาคาร และมีคนสวนคอยดำเนินการดูแลรักษาพื้นที่สีเขียว อยู่ตลอดเวลาที่เปิดดำเนินการ - ทางโครงการได้มอบหมายเจ้าหน้าที่ฝ่ายอาคาร เป็นผู้ตรวจสอบและรับฟังความคิดเห็นต่อผู้พักอาศัยใกล้เคียงของโครงการ ปัจจุบัน ไม่พบกรณีข้อร้องเรียนแต่อย่างใด หากพบว่าผู้ที่ได้รับผลกระทบจากโครงการ ทางโครงการจะมีการตรวจสอบและแก้ไขปัญหาโดยทันที - ทางโครงการได้มอบหมายเจ้าหน้าที่ฝ่ายอาคาร เป็นผู้ตรวจสอบและรับฟังความคิดเห็นต่อผู้พักอาศัยใกล้เคียงของโครงการ ปัจจุบัน ไม่พบกรณีข้อร้องเรียนแต่อย่างใด หากพบว่าผู้ที่ได้รับผลกระทบจากโครงการ ทางโครงการจะมีการตรวจสอบและแก้ไขปัญหาโดยทันที 	<p>-</p> <p>-</p> <p>-</p> <p>-</p>	<p>-</p> <p>รูปภาพที่ 2.1 พื้นที่สีเขียวของโครงการ</p> <p>-</p>

รายงานผลการปฏิบัติตามมาตรการป้องกันและแก้ไขผลกระทบสิ่งแวดล้อมและมาตรการติดตามตรวจสอบคุณภาพสิ่งแวดล้อม
โครงการ โรงแรม ฮิลล์ อินน์ แঙ্গร์วัฒนะ
ระยะดำเนินการ ระหว่างเดือนกรกฎาคม - ธันวาคม 2567

ผลการดำเนินการตามมาตรการป้องกันและแก้ไขผลกระทบสิ่งแวดล้อมของโครงการ โรงแรม ฮิลล์ อินน์ แanggร์วัฒนะ ในระยะดำเนินการ แสดงดังตารางที่ 2.1
ตารางที่ 2.1 แบบรายงานผลการปฏิบัติตามมาตรการป้องกัน และแก้ไขผลกระทบสิ่งแวดล้อมของ โครงการ โรงแรม ฮิลล์ อินน์ แanggร์วัฒนะ

มาตรการป้องกันและแก้ไขผลกระทบสิ่งแวดล้อม	ผลการปฏิบัติตามมาตรการป้องกันและแก้ไขผลกระทบสิ่งแวดล้อม ช่วงดำเนินการ	ปัญหา อุปสรรค ที่ไม่สามารถปฏิบัติตามมาตรการและแนวทางแก้ไข	อ้างอิง
<p>1.4 คุณภาพอากาศและระดับเสียง</p> <p>คุณภาพอากาศ</p> <p>(1) ติดตั้งป้ายเตือนให้ดับเครื่องยนต์ในขณะที่มีการจอดรถ</p> <p>(2) กำหนดให้ใช้รถภายในโครงการด้วยความเร็วไม่เกิน 20 กม./ชม. เพื่อป้องกันการฟุ้งกระจายของก๊าซมลพิษและฝุ่นละออง</p> <p>(3) จัดให้มีพื้นที่สีเขียว 250.18 ตารางเมตร โดยเป็นพื้นที่ปลูกไม้ยืนต้น 250.18 ตารางเมตร (ร้อยละ 100 ของพื้นที่สีเขียวทั้งหมด) ซึ่งไม้ยืนต้นที่ปลูกเป็นชนิดที่มีอัตราการสังเคราะห์แสงสูงเพื่อช่วยในการดูดซับก๊าซคาร์บอนไดออกไซด์ที่ระบายจากท่อไอเสียของรถยนต์ ภายในโครงการ</p> <p>(4) จัดปลูกไม้ยืนต้นบริเวณเขตที่ดิน เพื่อป้องกันการกระจายของมลพิษออกไปสู่พื้นที่ใกล้เคียง</p>	<p>- โครงการมีการติดตั้งป้ายดับเครื่องยนต์ขณะจอดรถ และป้ายจำกัดความเร็วไม่เกิน 20 กม./ชม. ไว้บริเวณที่สำหรับจอดรถของโครงการ ซึ่งสามารถมองเห็นได้ชัดเจน</p> <p>- ทางโครงการได้จัดให้มีพื้นที่สีเขียว มีการปลูกไม้ยืนต้น ไม้พุ่ม และไม้คลุมดินตามมาตรการกำหนด เพื่อช่วยในการระบายความร้อน</p> <p>- ทางโครงการได้จัดให้มีจัดปลูกไม้ยืนต้นบริเวณเขตที่ดิน พื้นที่สีเขียวป้องกันมลพิษไว้โดยรอบโครงการ</p>	<p>-</p> <p>-</p> <p>-</p>	<p>รูปภาพที่ 2.6 ป้ายดับเครื่องยนต์ขณะจอดรถ</p> <p>รูปภาพที่ 2.5 ป้ายจำกัดความเร็ว 20 กม./ชม.</p> <p>รูปภาพที่ 2.1 พื้นที่สีเขียวของโครงการ</p> <p>รูปภาพที่ 2.1 พื้นที่สีเขียวของโครงการ</p>

รายงานผลการปฏิบัติตามมาตรการป้องกันและแก้ไขผลกระทบสิ่งแวดล้อมและมาตรการติดตามตรวจสอบคุณภาพสิ่งแวดล้อม
โครงการ โรงแรม อีป อินน์ จังหวัดน่าน
ระยะดำเนินการ ระหว่างเดือนกรกฎาคม - ธันวาคม 2567

ผลการดำเนินการตามมาตรการป้องกันและแก้ไขผลกระทบสิ่งแวดล้อมของโครงการ โรงแรม อีป อินน์ จังหวัดน่าน ในระยะดำเนินการ แสดงดังตารางที่ 2.1

ตารางที่ 2.1 แบบรายงานผลการปฏิบัติตามมาตรการป้องกัน และแก้ไขผลกระทบสิ่งแวดล้อมของ โครงการ โรงแรม อีป อินน์ จังหวัดน่าน

มาตรการป้องกันและแก้ไขผลกระทบสิ่งแวดล้อม	ผลการปฏิบัติตามมาตรการป้องกันและแก้ไขผลกระทบสิ่งแวดล้อม ช่วงดำเนินการ	ปัญหา อุปสรรค ที่ไม่สามารถปฏิบัติ ตามมาตรการและแนวทางแก้ไข	อ้างอิง
1.4 คุณภาพอากาศและระดับเสียง (ต่อ) ระดับเสียง (1) ติดตั้งป้ายเตือนให้ดับเครื่องยนตเินขณะที่มีการจอดรถ (2) กำหนดให้ขับรถภายในโครงการด้วยความเร็วไม่เกิน 20 กม./ชม. เพื่อลดผลกระทบจากเสียงรบกวนของรถยนต์ (3) กำหนดกฎระเบียบการอยู่อาศัยในภายในอาคารอยู่อาศัย รวม สำหรับให้ผู้ที่พักอาศัยปฏิบัติตามการอยู่ร่วมกันโดยสงบ สุข	- โครงการมีการติดตั้งป้ายดับเครื่องยนต์ขณะจอดรถ และป้ายจำกัดความเร็วไม่เกิน 20 กม./ชม. ไว้บริเวณที่สำหรับจอดรถของโครงการ ซึ่งสามารถมองเห็นได้ชัดเจน - ทางโครงการได้มีกฎระเบียบในการเข้าพักติดไว้บริเวณทางเข้า-ออกและมีพนักงานที่เฝ้าจับตาดูอย่างเข้มงวด ระเบียบก่อนเข้าพัก	-	รูปภาพที่ 2.5 ป้ายจำกัดความเร็ว 20 กม./ชม. รูปภาพที่ 2.34 กฎระเบียบการอยู่อาศัย
1.5 ความสั่นสะเทือน - ไม่มีมาตรการกำหนด	- ไม่มีมาตรการกำหนด	-	-

รายงานผลการปฏิบัติตามมาตรการป้องกันและแก้ไขผลกระทบสิ่งแวดล้อมและมาตรการติดตามตรวจสอบคุณภาพสิ่งแวดล้อม
โครงการ โรงแรม อีป๋น อีป๋น แจ้งวัฒนะ
ระยะดำเนินการ ระหว่างเดือนกรกฎาคม - ธันวาคม 2567

ผลการดำเนินการตามมาตรการป้องกันและแก้ไขผลกระทบสิ่งแวดล้อมของโครงการ โรงแรม อีป๋น อีป๋น แจ้งวัฒนะ ในระยะดำเนินการ แสดงดังตารางที่ 2.1 ตารางที่ 2.1 แบบรายงานผลการปฏิบัติตามมาตรการป้องกัน และแก้ไขผลกระทบสิ่งแวดล้อมของ โครงการ โรงแรม อีป๋น อีป๋น แจ้งวัฒนะ

มาตรการป้องกันและแก้ไขผลกระทบสิ่งแวดล้อม	ผลการปฏิบัติตามมาตรการป้องกันและแก้ไขผลกระทบสิ่งแวดล้อม ช่วงดำเนินการ	ปัญหา อุปสรรค ที่ไม่สามารถปฏิบัติตามมาตรการและแนวทางแก้ไข	อ้างอิง
<p>1.6 สภาพทางธรณีวิทยาและสภาพทางธรณีสัณฐาน</p> <p>(1) จัดให้มีวิศวกรตรวจสอบโครงสร้างอาคารอย่างสม่ำเสมอ</p> <p>(2) จัดแผนการอพยพรองรับกรณีเกิดแผ่นดินไหว และจัดให้มีการซักซ้อมการอพยพผู้พักอาศัยกรณีมีเหตุฉุกเฉินอย่างน้อยปีละ 1 ครั้ง</p> <p>(3) จัดทำข้อควรปฏิบัติขณะเกิดแผ่นดินไหวสำหรับติดประกาศไว้บริเวณห้องโถงของอาคาร</p> <p>(4) จัดพื้นที่จุดรวมคนภายในโครงการ จำนวน 1 จุด มีตำแหน่งอยู่บริเวณพื้นที่สี่เหลี่ยมทางด้านทิศตะวันออกของอาคาร มีขนาดพื้นที่สุทธิหักพื้นที่ลาดชันของไม้ยืนต้นเท่ากับ 69.39 ตร.ม. สามารถรองรับประชากรของอาคารทั้งหมด จำนวน 229 คน หรือคิดเป็นสัดส่วนพื้นที่จุดรวมคนต่อจำนวนประชากรทั้งหมดเท่ากับ 0.30 ตร.ม.คน (69.39 ตร.ม./229 คน)</p>	<ul style="list-style-type: none"> - โครงการมีวิศวกรคอยตรวจสอบโครงสร้างอาคารอย่างสม่ำเสมอตลอดระยะเวลาดำเนินการ - โครงการปฏิบัติตามมาตรการกำหนดไว้ โดยมีการจัดทำแผนป้องกันและระงับอัคคีภัย เพื่อเป็นแนวทางในการปฏิบัติเมื่อเกิดห้องฉุกเฉิน พร้อมทั้งมีการฝึกอบรมเป็นประจำทุกปี ในรอบเดือนกรกฎาคม - ธันวาคม 2567 ทางโครงการได้ดำเนินการซ้อมอพยพหนีไฟ โดยได้ฝึกซ้อมเมื่อวันที่ 22 พฤศจิกายน 2567 - โครงการได้ติดตั้งข้อควรปฏิบัติขณะเกิดเหตุแผ่นดินไหวไว้บริเวณห้องโถงของโครงการ ที่มองเห็นได้ชัดเจน - ทางโครงการมีพื้นที่จุดรวมพลที่เพียงพอต่อผู้ใช้บริการ และได้ติดตั้งป้ายจุดรวมพลไว้บริเวณพื้นที่สี่เหลี่ยมมองเห็นได้ชัดเจน 	<p>-</p> <p>-</p> <p>-</p> <p>-</p>	<p>-</p> <p>เอกสารแนบที่ 12 รายงานการซ้อมอพยพดับเพลิง</p> <p>รูปภาพที่ 2.44 การซ้อมอพยพดับเพลิง</p> <p>เอกสารแนบที่ 13 แผนฉุกเฉิน</p> <p>รูปภาพที่ 2.43 ข้อควรปฏิบัติขณะเกิดแผ่นดินไหว</p> <p>รูปภาพที่ 2.33 จุดรวมพล</p> <p>รูปภาพที่ 2.30 ป้ายทางหนีไฟ</p>

รายงานผลการปฏิบัติตามมาตรการป้องกันและแก้ไขผลกระทบสิ่งแวดล้อมและมาตรการติดตามตรวจสอบคุณภาพสิ่งแวดล้อม

โครงการ โรงแรม ฮิลล์ อำเภอเมือง

ระยะดำเนินการ ระหว่างเดือนกรกฎาคม - ธันวาคม 2567

ผลการดำเนินการตามมาตรการป้องกันและแก้ไขผลกระทบสิ่งแวดล้อมของโครงการ โรงแรม ฮิลล์ อำเภอเมือง ในระยะดำเนินการ แสดงดังตารางที่ 2.1 ตารางที่ 2.1 แบบรายงานผลการปฏิบัติตามมาตรการป้องกัน และแก้ไขผลกระทบสิ่งแวดล้อมของ โครงการ โรงแรม ฮิลล์ อำเภอเมือง

มาตรการป้องกันและแก้ไขผลกระทบสิ่งแวดล้อม	ผลการปฏิบัติตามมาตรการป้องกันและแก้ไขผลกระทบสิ่งแวดล้อม ช่วงดำเนินการ	ปัญหา อุปสรรค ที่ไม่สามารถปฏิบัติตามมาตรการและแนวทางแก้ไข	อ้างอิง
1.7 ทรัพยากรดิน (1) จัดปลูกต้นไม้ปกคลุมดินบริเวณที่ว่างเพื่อยึดอนุภาคดินไม่ให้ชะล้างไปยังพื้นที่ข้างเคียงได้ (2) จัดให้มีรั้วโดยรอบพื้นที่โครงการ เพื่อป้องกันไม่ให้ดินจากโครงการไหลไปยังพื้นที่ข้างเคียงในช่วงฝนตก	- โครงการจัดให้มีพื้นที่สีเขียวโดยการปลูกต้นไม้ปกคลุมดินภายในโครงการ และมีเจ้าหน้าที่ดูแลพื้นที่สีเขียวตลอดระยะเวลาดำเนินการ - โครงการจัดให้มีรั้วรอบพื้นที่โครงการ เพื่อป้องกันดินไหลไปยังพื้นที่ข้างเคียง	-	รูปภาพที่ .21 พื้นที่สีเขียวของโครงการ รูปภาพที่ 2.2 งานดูแลสวน รูปภาพที่ 1.5 การใช้พื้นที่ของโครงการ รูปภาพที่ .23 รั้วกำแพงคอนกรีตเสริมเหล็ก
1.8 แหล่งน้ำผิวดินและคุณภาพน้ำผิวดิน (1) จัดให้มีระบบบำบัดน้ำเสียของโครงการเป็นระบบบำบัดน้ำเสียชนิดตกตะกอนแรงแบบมีตัวกลางให้ยึดเกาะ โดยออกแบบให้สามารถรองรับน้ำเสียที่เกิดขึ้นจากโครงการได้เพียงพอ (2) จัดให้มีการกำจัดกากขยะรีนอนกระจก (มีเทน) โดยการใช้จุลินทรีย์ที่มีอยู่ในดิน โดยทำการต่อท่อระบายก๊าซไปยังพื้นที่บำบัดกากขยะมีเทน ซึ่งบำบัดด้วยปุ๋ยหมักพร้อมใช้งาน (Mature Compost) ซึ่งระบบบำบัดน้ำเสียมีพื้นที่บำบัดกากขยะมีเทนขนาด 1.50 ตร.ม. ที่โครงการจัดเตรียมไว้ และการปลูกต้นไม้ไว้ตามขอบพื้นที่บำบัดกากขยะมีเทน	- ระบบบำบัดน้ำเสียของโครงการเป็นแบบชนิดตกตะกอนแรงแบบมีตัวกลางให้ยึดเกาะ ตามที่ออกแบบสามารถรองรับน้ำเสียทั้งหมดภายในโครงการ - โครงการได้จัดให้มีการกำจัดกากขยะมีเทนซึ่งบำบัดด้วยปุ๋ยหมัก โดยมีการปลูกต้นไม้ไว้ตามขอบพื้นที่ที่กำลังจัด	-	รูปภาพที่ 2.31 ระบบบำบัดน้ำเสีย -

รายงานผลการปฏิบัติตามมาตรการป้องกันและแก้ไขผลกระทบสิ่งแวดล้อมและมาตรการติดตามตรวจสอบคุณภาพสิ่งแวดล้อม

โครงการ โรงแรม อีโบล อินน์ จังหวัดน

ระยะดำเนินการ ระหว่างเดือนกรกฎาคม - ธันวาคม 2567

ผลการดำเนินการตามมาตรการป้องกันและแก้ไขผลกระทบสิ่งแวดล้อมของโครงการ โรงแรม อีโบล อินน์ จังหวัดน ในระยะดำเนินการ แสดงดังตารางที่ 2.1

ตารางที่ 2.1 แบบรายงานผลการปฏิบัติตามมาตรการป้องกัน และแก้ไขผลกระทบสิ่งแวดล้อมของ โครงการ โรงแรม อีโบล อินน์ จังหวัดน

มาตรการป้องกันและแก้ไขผลกระทบสิ่งแวดล้อม	ผลการปฏิบัติตามมาตรการป้องกันและแก้ไขผลกระทบสิ่งแวดล้อม ช่วงดำเนินการ	ปัญหา อุปสรรค ที่ไม่สามารถปฏิบัติ ตามมาตรการและแนวทางแก้ไข	อ้างอิง
<p>1.8 แหล่งน้ำผิวดินและคุณภาพน้ำผิวดิน (ต่อ)</p> <p>(3) จัดให้มีการกำจัดละอองน้ำเสีย (Aerosol) โดยการใช้ จุลินทรีย์ที่มีอยู่ในดิน ด้วยการต่อท่อระบายอากาศ เพื่อนำ ละอองน้ำเสีย (Aerosol) ไปยังพื้นที่บำบัดละอองน้ำเสีย (Mature Compost) ขนาด 1.50 ตร.ม. ที่โครงการ จัดเตรียมไว้ และมีการปลูกต้นไม้ไว้ตามบนของพื้นที่บำบัด ละอองน้ำ (Aerosol)</p> <p>(4) จัดให้มีการตรวจสอบและสุบตะกอนจากบ่อพักตะกอน 2 เดือน/ครั้ง</p> <p>(5) ต้องมีการติดตามตรวจสอบระบบบำบัดน้ำเสียให้มี ประสิทธิภาพที่ดีอยู่เสมอ โดยจัดให้มีการซ่อมแซมบำรุง ดูแลรักษาระบบบำบัดน้ำเสียอย่างสม่ำเสมอ</p>	<p>- โครงการได้จัดให้มีการกำจัดละอองน้ำเสียด้วยการต่อท่อ ระบายอากาศ ไปยังพื้นที่บำบัดละอองน้ำเสียโดยการ ปลูกต้นไม้ไว้ตามบนพื้นที่ที่กำจัด</p> <p>- ในรอบเดือนกรกฎาคม - ธันวาคม 2567 ทางโครงการ ได้สุบตะกอน เมื่อวันที่ 18 กันยายน 2567 โดยมีติดต่ อ รอดูดสิ่งปฏิกูลจากเทศบาลนครปากเกร็ด</p> <p>- โครงการได้มีเจ้าหน้าที่คอยตรวจสอบระบบบำบัดน้ำเสีย ให้มีประสิทธิภาพอยู่เสมอโดยมีการจัดทำรายงาน ทส. 1/2 ทุกเดือนและมีการตรวจสอบคุณภาพน้ำเสียทุกเดือนตลอด ระยะเวลาดำเนินการ</p>	-	<p>รูปภาพที่ 2.38 การสุบตะกอน เอกสารแนบที่ 11 ใบเสร็จสุบ ตะกอน</p> <p>เอกสารแนบที่ 4 ผลการตรวจ ติดตามคุณภาพสิ่งแวดล้อมและ แบบบันทึกทส.1/2</p>
<p>1.9 แหล่งน้ำใต้ดินและคุณภาพน้ำใต้ดิน</p> <p>- ไม่มีมาตรการกำหนด</p>	- ไม่มีมาตรการกำหนด	-	-

ผลการดำเนินการตามมาตรการป้องกันและแก้ไขผลกระทบสิ่งแวดล้อมของโครงการ โรงแรม อีโบล อินน์ จังหวัดน่าน ในระยะดำเนินการ แสดงดังตารางที่ 2.1 ตารางที่ 2.1 แบบรายงานผลการปฏิบัติตามมาตรการป้องกัน และแก้ไขผลกระทบสิ่งแวดล้อมของ โครงการ โรงแรม อีโบล อินน์ จังหวัดน่าน

มาตรการป้องกันและแก้ไขผลกระทบสิ่งแวดล้อม	ผลการปฏิบัติตามมาตรการป้องกันและแก้ไขผลกระทบสิ่งแวดล้อม ช่วงดำเนินการ	ปัญหา อุปสรรค ที่ไม่สามารถปฏิบัติตามมาตรการและแนวทางแก้ไข	อ้างอิง
<p>2. ทรัพยากรสิ่งแวดล้อมทางชีวภาพ</p> <p>2.1 ทรัพยากรชีวภาพบนบก</p> <p>- ไม่มีมาตรการกำหนด</p>	<p>- ไม่มีมาตรการกำหนด</p>		-
<p>2.2 ทรัพยากรชีวภาพในน้ำ</p> <p>(1) จัดให้มีระบบบำบัดน้ำเสียของโครงการเป็นระบบบำบัดน้ำเสียชนิดตกตะกอนเร่งแบบมีตัวกลางให้ยีสเกาะ โดยออกแบบให้สามารถรองรับน้ำเสียที่เกิดขึ้นจากโครงการได้เพียงพอ</p> <p>(2) จัดให้มีการกักเก็บน้ำเสียของโครงการ (มีเทน) โดยการใช้จุลินทรีย์ที่มีอยู่ในดิน โดยทำการต่อท่อระบายก๊าซไปยังพื้นที่บำบัดก๊าซมีเทน ซึ่งบำบัดด้วยปุ๋ยหมักพร้อมใช้ งาน (Mature Compost) ซึ่งระบบบำบัดน้ำเสียมีพื้นที่บำบัดก๊าซมีเทนขนาด 1.50 ตร.ม. ที่โครงการจัดเตรียมไว้ และการปลูกต้นไม้ไว้ด้านบนของพื้นที่บำบัดก๊าซมีเทน</p>	<p>- ระบบบำบัดน้ำเสียของโครงการเป็นแบบชนิดตกตะกอนเร่งแบบมีตัวกลางให้ยีสเกาะ ตามที่ออกแบบสามารถรองรับน้ำเสียทั้งหมดภายในโครงการ</p> <p>- โครงการได้จัดให้มีการกักเก็บก๊าซมีเทนซึ่งบำบัดด้วยปุ๋ยหมัก โดยมีการปลูกต้นไม้ไว้ด้านบนพื้นที่กักจัด</p>		<p>รูปภาพที่ 2.31 ระบบบำบัดน้ำเสีย</p> <p>-</p>

ผลการดำเนินการตามมาตรการป้องกันและแก้ไขผลกระทบสิ่งแวดล้อมของโครงการ โรงแรม ฮิลล์ เชียงใหม่ ในระยะดำเนินการ แสดงดังตารางที่ 2.1
ตารางที่ 2.1 แบบรายงานผลการปฏิบัติตามมาตรการป้องกัน และแก้ไขผลกระทบสิ่งแวดล้อมของ โครงการ โรงแรม ฮิลล์ เชียงใหม่

มาตรการป้องกันและแก้ไขผลกระทบสิ่งแวดล้อม	ผลการปฏิบัติตามมาตรการป้องกันและแก้ไขผลกระทบสิ่งแวดล้อม ช่วงดำเนินการ	ปัญหาอุปสรรค ที่ไม่สามารถปฏิบัติ ตามมาตรการและแนวทางแก้ไข	อ้างอิง
<p>2.2 ทรัพยากรชีวภาพในน้ำ (ต่อ)</p> <p>(3) จัดให้มีการกำจัดละอองน้ำเสีย (Aerosol) โดยการใช้ จุลินทรีย์ที่มีอยู่ในดิน ด้วยการต่อท่อระบายอากาศ เพื่อนำ ละอองน้ำเสีย (Aerosol) ไปยังพื้นที่บำบัดละอองน้ำเสีย (Mature Compost) ขนาด 1.50 ตร.ม. ที่โครงการ จัดเตรียมไว้ และมีการปลูกต้นไม้ไว้ด้านบนของพื้นที่บำบัด ละอองน้ำ (Aerosol)</p> <p>(4) จัดให้มีการตรวจสอบและสุบตะกอนจากบ่อพักตะกอน 2 เดือน/ครั้ง</p> <p>(5) ต้องมีการติดตามตรวจสอบระบบบำบัดน้ำเสียให้มี ประสิทธิภาพที่ดีอยู่เสมอ โดยจัดให้มีการซ่อมแซมบำรุง ดูแลรักษาระบบบำบัดน้ำเสียอย่างสม่ำเสมอ</p>	<p>สิ่งแวดล้อม ช่วงดำเนินการ</p> <p>- โครงการได้จัดให้มีการกำจัดละอองน้ำเสียด้วยการต่อท่อ ระบายอากาศ ไปยังพื้นที่บำบัดละอองน้ำเสียโดยการ ปลูกต้นไม้ไว้ด้านบนพื้นที่กำจัด</p> <p>- ในรอบเดือนกรกฎาคม - ธันวาคม 2567 ทางโครงการ ได้สุบตะกอน 18 กันยายน 2567 โดยมีติดต่อดูดสิ่ง ปลูกจากเทศบาลนครปากเกร็ด</p> <p>- โครงการได้มีเจ้าหน้าที่คอยตรวจสอบระบบบำบัดน้ำเสีย ให้มีประสิทธิภาพอยู่เสมอโดยมีการจัดทำรายงาน ทส. 1/2 ทุกเดือนและมีการตรวจคุณภาพน้ำเสียทุกเดือนตลอด ระยะเวลาดำเนินการ</p>	-	<p>รูปภาพที่ 2.38 การสุบตะกอน เอกสารแนบที่ 11 ใบเสร็จสุบ ตะกอน</p> <p>เอกสารแนบที่ 4 ผลการตรวจ ติดตามคุณภาพสิ่งแวดล้อมและ แบบบันทึกทส. 1/2</p>

ผลการดำเนินการตามมาตรการป้องกันและแก้ไขผลกระทบสิ่งแวดล้อมของโครงการ โรงแรม ฮิลล์ อินน์ แง้วัดมะ ในระยะดำเนินการ แสดงดังตารางที่ 2.1 ตารางที่ 2.1 แบบรายงานผลการปฏิบัติตามมาตรการป้องกัน และแก้ไขผลกระทบสิ่งแวดล้อมของ โครงการ โรงแรม ฮิลล์ อินน์ แง้วัดมะ

มาตรการป้องกันและแก้ไขผลกระทบสิ่งแวดล้อม	ผลการปฏิบัติตามมาตรการป้องกันและแก้ไขผลกระทบสิ่งแวดล้อม ช่วงดำเนินการ	ปัญหา อุปสรรค ที่ไม่สามารถปฏิบัติ ตามมาตรการและแนวทางแก้ไข	อ้างอิง
<p>3.1 คุณค่าการใช้ประโยชน์ของมนุษย์</p> <p>3.1 การใช้ประโยชน์ที่ดิน</p> <p>(1) ควบคุมค่าอัตราส่วนพื้นที่อาคารรวมต่อพื้นที่ดินเท่ากับ 2.10 : 1 ค่าอัตราส่วนพื้นที่อาคารปกคลุมดินต่อพื้นที่ ร้อยละ 36.45 อัตราส่วนพื้นที่ว่างต่อพื้นที่อาคารรวม ร้อยละ 30.23 และค่าอัตราส่วนพื้นที่ว่างต่อพื้นที่อาคารในชั้นที่มีพื้นที่มากที่สุด 1.76</p>	<p>- โครงการได้มีการกำหนดอัตราพื้นที่ว่างอย่างเหมาะสม โดยมีการออกแบบตั้งแต่ระยะก่อสร้าง</p>	-	-
<p>3.2 การคมนาคม</p> <p>(1) จัดให้มีเจ้าหน้าที่หรือยามคอยดูแลและตรวจสอบป้ายสัญลักษณ์จราจรต่างๆ ให้อยู่ในสภาพดีอยู่เสมอ</p> <p>(2) ประสานงานกับผู้ดูแลหรือพนักงานขับรถขนาดใหญ่โดยขอความร่วมมือให้ผู้ส่งผู้พักอาศัยภายในโครงการในช่วงเวลาเร่งด่วน และห้ามนำรถไปจอดด้านนอกโครงการบริเวณริมถนนสาธารณะเด็ดขาด</p> <p>(3) จัดให้มีเจ้าหน้าที่ดูแลและคอยอำนวยความสะดวกให้กับรถขนาดใหญ่ที่เข้ามารับส่งผู้พักภายในโครงการ โดยเฉพาะบริเวณทางเข้า-ออกของโครงการที่เชื่อมต่อกับถนนซอยแ่ง้วัดมะ-ปากเกล็ด 23 เพื่อให้ไม่ส่งผลกระทบต่อจราจรบริเวณถนนด้านหน้าโครงการ</p>	<p>- ทางโครงการมีเจ้าหน้าที่รักษาความปลอดภัยคอยควบคุมดูแลระบบจราจรบริเวณทางเข้า-ออกโครงการ และภายในโครงการ อยู่ตลอดระยะเวลาที่เปิดดำเนินการ</p>	-	<p>รูปภาพที่ 2.4 เจ้าหน้าที่รักษาความปลอดภัย</p>

รายงานผลการปฏิบัติตามมาตรการป้องกันและแก้ไขผลกระทบสิ่งแวดล้อมและมาตรการติดตามตรวจสอบคุณภาพสิ่งแวดล้อม

โครงการ โรงแรม ซ็อบ อิมน์ แจ้งวัฒนะ

ระยะดำเนินการ ระหว่างเดือนกรกฎาคม - ธันวาคม 2567

ผลการดำเนินการตามมาตรการป้องกันและแก้ไขผลกระทบสิ่งแวดล้อมของโครงการ โรงแรม ซ็อบ อิมน์ แจ้งวัฒนะ ในระยะดำเนินการ แสดงดังตารางที่ 2.1 ตารางที่ 2.1 แบบรายงานผลการปฏิบัติตามมาตรการป้องกัน และแก้ไขผลกระทบสิ่งแวดล้อมของ โครงการ โรงแรม ซ็อบ อิมน์ แจ้งวัฒนะ

มาตรการป้องกันและแก้ไขผลกระทบสิ่งแวดล้อม	ผลการปฏิบัติตามมาตรการป้องกันและแก้ไขผลกระทบสิ่งแวดล้อม ช่วงดำเนินการ	ปัญหา อุปสรรค ที่ไม่สามารถปฏิบัติ ตามมาตรการและแนวทางแก้ไข	อ้างอิง
<p>3.2 การคมนาคม (ต่อ)</p> <p>(4) ติดตั้งกล้องวงจรปิด (CCTV) ภายในโครงการ และบริเวณ ถนนด้านหน้าโครงการ 2 ตัว โดยจะหันกล้องไปทางซ้าย 1 ตัว และหันไปยังถนนทางขวา 1 ตัว เพื่อให้สามารถจับ ภาพความเคลื่อนไหวต่างๆ ได้ชัดเจน</p> <p>(5) จัดให้มีป้ายจราจรภายในโครงการ แนะนำการใช้เส้นทาง อย่างเหมาะสมและชัดเจน ระบุเส้นทางวงเวียนทางเข้า-ออก อาคารในส่วนที่จอดรถ เพื่อให้รถสามารถเคลื่อนตัวไปได้ โดยไม่ติดขัดและปลอดภัย</p> <p>(6) ออกแบบทางเข้าออกที่มีรัศมีวงเลี้ยวที่เหมาะสมกับรถ ประเภทต่างๆ รวมทั้งมีระยะขยาย (Taper) ในระยะที่สามารถดำเนินการได้เพื่อให้รถที่ออกจากโครงการ สามารถแทรกเข้าสู่กระแสจราจรบนถนนด้านหน้าโครงการได้สะดวก</p> <p>(7) ส่งเสริมและประชาสัมพันธ์ให้ผู้พักภายในโครงการใช้ ระบบขนส่งสาธารณะ เพื่อลดการเดินทางด้วยรถยนต์ส่วนบุคคลในช่วงเวลาเร่งด่วนเช้าและเย็น โดยจัดเตรียมแผน พับประชาสัมพันธ์เพื่อแนะนำการเดินทางโดยใช้ระบบขนส่งสาธารณะประเภทต่างๆ</p>	<p>- โครงการมีการติดตั้งกล้องวงจรปิด (CCTV) ภายในโครงการตามมาตรการกำหนด</p> <p>- โครงการมีการติดตั้งป้ายจราจร และเส้นทางจราจรที่เหมาะสมและมองเห็นชัดเจน เพื่อให้สามารถเคลื่อนที่ได้ โดยไม่ติดขัดและปลอดภัย ตลอดระยะเวลาดำเนินการ</p> <p>- โครงสร้างของโครงการมีการออกแบบทางเข้า-ออกให้เป็นไปตามมาตรการกำหนด เพื่อให้รถที่เข้า-ออกจากโครงการสามารถแทรกเข้าสู่กระแสบนถนนด้านหน้าโครงการได้สะดวก</p> <p>- โครงการได้มีการประชาสัมพันธ์ให้ผู้พักอาศัยภายในโครงการใช้ระบบขนส่งสาธารณะ เพื่อลดการเดินทางด้วยรถยนต์ส่วนบุคคลในช่วงเวลาเร่งด่วนเช้าและเย็น โดยการประชาสัมพันธ์ในตอนให้ผู้พักอาศัยเข้าติดต่อห้องพัก</p>	<p>-</p> <p>-</p> <p>-</p> <p>-</p>	<p>-</p> <p>รูปภาพที่ 2.7 ป้ายแสดงทิศทางการเดินรถเข้า-ออกโครงการ</p> <p>รูปภาพที่ 2.9 ทางเข้า-ออกโครงการ</p>

รายงานผลการปฏิบัติตามมาตรการป้องกันและแก้ไขผลกระทบสิ่งแวดล้อมและมาตรการติดตามตรวจสอบคุณภาพสิ่งแวดล้อม

โครงการ โรงแรม อีป อินน์ แง้จวัฒนะ

ระยะดำเนินการ ระหว่างเดือนกรกฎาคม - ธันวาคม 2567

ผลการดำเนินการตามมาตรการป้องกันและแก้ไขผลกระทบสิ่งแวดล้อมของโครงการ โรงแรม อีป อินน์ แง้จวัฒนะ
ตารางที่ 2.1 แบบรายงานผลการปฏิบัติตามมาตรการป้องกัน และแก้ไขผลกระทบสิ่งแวดล้อมของ โครงการ โรงแรม อีป อินน์ แง้จวัฒนะ

มาตรการป้องกันและแก้ไขผลกระทบสิ่งแวดล้อม	ผลการปฏิบัติตามมาตรการป้องกันและแก้ไขผลกระทบสิ่งแวดล้อม ช่วงดำเนินการ	ปัญหา อุปสรรค ที่ไม่สามารถปฏิบัติ ตามมาตรการและแนวทางแก้ไข	อ้างอิง
<p>3.2 การคมนาคม (ต่อ)</p> <p>(8) จัดให้มีเจ้าหน้าที่คอยดูแล และอำนวยความสะดวกในบริเวณที่จอดรถ การจราจรภายในโครงการ และบริเวณทางเข้าส่วนจอดรถของอาคาร</p> <p>(9) ในการดูแลรักษาอุปกรณ์ตามตารางการซ่อมบำรุงปกติ เลือกใช้ช่วงเวลาที่มีผู้ใช้บริการภายในโครงการน้อย เช่น ระหว่างเวลา 10.00-15.00 น.</p> <p>(10) มีการจัดลำดับขั้นตอนวิธีการดำเนินการในการดูแลระบบบำบัดน้ำเสีย เพื่อให้ใช้เวลาในการดำเนินการสั้นลงและมีประสิทธิภาพ</p> <p>(11) มีการประชาสัมพันธ์ให้ผู้พักอาศัยทราบล่วงหน้า 1 สัปดาห์ ก่อนดำเนินการดูแลรักษาบบบำบัดน้ำเสียที่อยู่นั้นที่อยู่ทางวิ่ง โดยการติดป้ายประชาสัมพันธ์ไว้บริเวณพื้นที่ส่วนต้อนรับ ลิฟต์โดยสาร และที่จอดรถ</p> <p>(12) จัดให้มี ปร.ค. คอยอำนวยความสะดวกเรื่องการสัญจรแก่ผู้ใช้รถภายในโครงการ ในช่วงเวลาที่มีการซ่อมบำรุงระบบบำบัดน้ำเสีย</p>	<p>สิ่งแวดล้อม ช่วงดำเนินการ</p> <ul style="list-style-type: none"> - ทางโครงการมีเจ้าหน้าที่รักษาความปลอดภัยคอยควบคุมดูแลระบบจราจรบริเวณทางเข้า-ออกโครงการ และภายในโครงการ อยู่ตลอดระยะเวลาที่เปิดดำเนินการ - ทางโครงการมีการกำหนดเวลา และลำดับขั้นตอนวิธีการในการซ่อมบำรุง การดูแลระบบบำบัดน้ำเสียในเวลาที่เหมาะสม เพื่อให้ใช้เวลาในการดำเนินการสั้นลงและมีประสิทธิภาพ รวมถึงไม่รบกวนผู้ที่มาพักอาศัย - ก่อนดำเนินการดูแลรักษาบบบำบัดน้ำเสีย โครงการมีการประชาสัมพันธ์ให้ผู้พักอาศัยทราบล่วงหน้า โดยการติดป้ายประชาสัมพันธ์ไว้บริเวณพื้นที่ส่วนต้อนรับ ที่มองเห็นได้ชัดเจน - ทางโครงการมีเจ้าหน้าที่รักษาความปลอดภัยคอยควบคุมดูแลระบบจราจรภายในโครงการ ในช่วงเวลาที่มีการซ่อมบำรุงระบบบำบัดน้ำเสีย อยู่ตลอดระยะเวลาที่เปิดดำเนินการ 	<p>-</p> <p>-</p> <p>-</p> <p>-</p>	<p>รูปภาพที่ 2.4 เจ้าหน้าที่รักษาความปลอดภัย</p> <p>-</p> <p>รูปภาพที่ 2.4 เจ้าหน้าที่รักษาความปลอดภัย</p>

ผลการดำเนินการตามมาตรการป้องกันและแก้ไขผลกระทบสิ่งแวดล้อมของโครงการ โรงแรม ฮีป อินน์ จังหวัดน่าน ในระยะดำเนินการ แสดงดังตารางที่ 2.1 ตารางที่ 2.1 แบบรายงานผลการปฏิบัติตามมาตรการป้องกัน และแก้ไขผลกระทบสิ่งแวดล้อมของ โครงการ โรงแรม ฮีป อินน์ จังหวัดน่าน

มาตรการป้องกันและแก้ไขผลกระทบสิ่งแวดล้อม	ผลการปฏิบัติตามมาตรการป้องกันและแก้ไขผลกระทบสิ่งแวดล้อม ช่วงดำเนินการ	ปัญหา อุปสรรค ที่ไม่สามารถปฏิบัติตามมาตรการและแนวทางการแก้ไข	อ้างอิง
3.2 การคมนาคม (ต่อ) (13) ช่วงเวลาในการดูแลระบบบำบัดน้ำเสีย จะมีป้ายเตือนภัย แก่ผู้สัญจรในโครงการ มีการวางแนวรั้วเหล็กหรือกรวยยางเพื่อป้องกันอุบัติเหตุ (14) มาตรการบริหารจัดการพื้นที่จอดรถในโครงการ (15) จัดทำบัตรจอดรถหรือสติ๊กเกอร์จอดรถเฉพาะที่แสดงถึงลักษณะประเภทการเข้ามาดำเนินกิจกรรมภายในโครงการ เพื่ออำนวยความสะดวกในการบริหารจัดการที่จอดรถ (16) จัดเจ้าหน้าที่ดูแลและคอยอำนวยความสะดวกในการจอดรถยนต์ของโครงการและห้ามไม่ให้นำรถไปจอดด้านนอกโครงการริมถนนสาธารณะเด็ดขาด (17) จัดให้มีระบบนำทางที่จอดรถ เช่น ป้ายแสดงการสัญจรเจ้าหน้าที่ดูแล เป็นต้น เพื่ออำนวยความสะดวกและลดผลกระทบด้านการจราจรภายในโครงการและความเพียงพอของที่จอดรถ	- ในช่วงที่มีการการดูแล หรือ ซ่อมแซมระบบบำบัดน้ำเสียทางโครงการมีการจัดการด้านความปลอดภัยโดยการมีป้ายเตือน และวางแนวรั้วเหล็กหรือกรวยกันไว้ เพื่อป้องกันอุบัติเหตุ มีเจ้าหน้าที่รักษาความปลอดภัยคอยควบคุมดูแลระบบจราจรภายในโครงการ - ทางโครงการมีเจ้าหน้าที่รักษาความปลอดภัยคอยควบคุมดูแลระบบจราจรภายในโครงการ ในขณะที่มีการเข้ามาดำเนินการกิจกรรมต่างๆ ภายในโครงการ - ทางโครงการมีเจ้าหน้าที่รักษาความปลอดภัยคอยควบคุมดูแลระบบจราจรบริเวณทางเข้า-ออกโครงการและภายในโครงการ อยู่ตลอดระยะเวลาที่เปิดดำเนินการ รวมทั้งมีการติดตั้งสัญลักษณ์จราจรและทิศทางการเดินรถ เพื่ออำนวยความสะดวกภายในโครงการ	-	รูปภาพที่ .211 พื้นที่สำหรับจอดรถ รูปภาพที่ .23 รั้วกำแพงคอนกรีตเสริมเหล็ก รูปภาพที่ 2.4 เจ้าหน้าที่รักษาความปลอดภัย รูปภาพที่ 2.4 เจ้าหน้าที่รักษาความปลอดภัย รูปภาพที่ 2.8 สัญลักษณ์จราจร

รายงานผลการปฏิบัติตามมาตรการป้องกันและแก้ไขผลกระทบสิ่งแวดล้อมและมาตรการติดตามตรวจสอบคุณภาพสิ่งแวดล้อม

โครงการ โรงแรม อีป อินน์ แง้จ้งวัฒนะ

ระยะดำเนินการ ระหว่างเดือนกรกฎาคม - ธันวาคม 2567

ผลการดำเนินการตามมาตรการป้องกันและแก้ไขผลกระทบสิ่งแวดล้อมของโครงการ โรงแรม อีป อินน์ แง้จ้งวัฒนะ ในระยะดำเนินการ แสดงดังตารางที่ 2.1 ตารางที่ 2.1 แบบรายงานผลการปฏิบัติตามมาตรการป้องกัน และแก้ไขผลกระทบสิ่งแวดล้อมของ โครงการ โรงแรม อีป อินน์ แง้จ้งวัฒนะ

มาตรการป้องกันและแก้ไขผลกระทบสิ่งแวดล้อม	ผลการปฏิบัติตามมาตรการป้องกันและแก้ไขผลกระทบสิ่งแวดล้อม ช่วงดำเนินการ	ปัญหา อุปสรรค ที่ไม่สามารถปฏิบัติ ตามมาตรการและแนวทางแก้ไข	อ้างอิง
<p>3.3 การใช้น้ำ</p> <p>(1) ทำความสะอาดถังสำรองน้ำปีละ 1 ครั้ง และในการทำความสะอาดถังสำรองน้ำใช้จะทำในช่วงเวลาที่ผู้พักอาศัยออกไปทำงาน เพื่อไม่ให้กระทบกับผู้ใช้ น้ำภายในโครงการ</p> <p>(2) จัดให้มีถังสำรองน้ำไว้ใช้ โดยมีปริมาณน้ำความจุรวมทั้งสิ้น 106 ลบ.ม. สามารถสำรองน้ำได้ไม่น้อยกว่า 1.14 วัน หรือสามารถจ่ายน้ำในช่วงที่ไม่สูงสุดได้ 4.67 ชม.</p> <p>(3) เลือกใช้สุขภัณฑ์ที่ช่วยประหยัดน้ำ เช่น ฝักบัวและก๊อกน้ำประหยัดน้ำและชักโครกแบบประหยัดน้ำหรือแบบใช้น้ำประหยัต์น้ำ 2 ปุ่ม ปุ่มเล็กสำหรับล้างปัสสาวะใช้ ปริมาณน้ำ 3 ลิตร และปุ่มใหญ่สำหรับล้างอูจจาละ ใช้ ปริมาณน้ำ 6 ลิตร) เป็นต้น</p> <p>(4) ตรวจสอบระบบเส้นท่อประปาให้อยู่ในสภาพดีอยู่เสมอ และซ่อมแซมกรณีที่มีการชำรุด</p> <p>(5) รณรงค์และขอความร่วมมือให้ผู้ใช้บริการช่วยกันใช้น้ำอย่างประหยัด</p>	<p>สิ่งแวดล้อม ช่วงดำเนินการ</p> <ul style="list-style-type: none"> - ทางโครงการได้มีการทำความสะอาดถังสำรองน้ำปีละ 1 ครั้ง ในช่วงเวลาทำงานที่ไม่มีผู้พักอาศัย - ทางโครงการได้มีการจัดเตรียมถังสำรองน้ำใช้ ตามที่กำหนดในมาตรการซึ่งเพียงพอสำหรับการอุปโภค-บริโภค ภายในโครงการ - ทางโครงการได้มีการเลือกใช้สุขภัณฑ์ที่ประหยัดน้ำหรืออุปกรณ์ที่มีประสิทธิภาพสูง ตามที่กำหนดในมาตรการ - ทางโครงการได้จัดเจ้าหน้าที่คอยตรวจสอบระบบเส้นท่อประปาภายในพื้นที่โครงการเป็นประจำให้มีสภาพดีอยู่เสมอ ตลอดจนระยะเวลาดำเนินการ - ทางโครงการได้มีการติดป้ายรณรงค์ให้ประหยัดน้ำไว้บริเวณห้องน้ำส่วนกลาง ซึ่งสามารถมองเห็นได้ชัดเจน 	<p>-</p> <p>-</p> <p>-</p> <p>-</p> <p>-</p>	<p>รูปภาพที่ 2.16 ถังสำรองน้ำใช้</p> <p>รูปภาพที่ 2.16 ถังสำรองน้ำใช้</p> <p>รูปภาพที่ 2.19 สุขภัณฑ์ประหยัดน้ำ</p> <p>รูปภาพที่ 2.42 การตรวจเช็คระบบเส้นท่อประปา</p> <p>รายงานการตรวจสอบระบบสาธารณูปโภค</p> <p>เอกสารแนบที่ 10 ใบเสร็จไฟฟ้า/น้ำ</p> <p>รูปภาพที่ 2.18 ป้ายรณรงค์ประหยัดน้ำ</p>

ผลการดำเนินการตามมาตรการป้องกันและแก้ไขผลกระทบสิ่งแวดล้อมของโครงการ โรงแรม อีโบล อินน์ จังหวัดน่าน ในระยะดำเนินการ แสดงดังตารางที่ 2.1 ตารางที่ 2.1 แบบรายงานผลการปฏิบัติตามมาตรการป้องกัน และแก้ไขผลกระทบสิ่งแวดล้อมของ โครงการ โรงแรม อีโบล อินน์ จังหวัดน่าน

มาตรการป้องกันและแก้ไขผลกระทบสิ่งแวดล้อม	ผลการปฏิบัติตามมาตรการป้องกันและแก้ไขผลกระทบสิ่งแวดล้อม ช่วงดำเนินการ	ปัญหา อุปสรรค ที่ไม่สามารถปฏิบัติ ตามมาตรการและแนวทางแก้ไข	อ้างอิง
<p>3.4 การใช้ไฟฟ้า</p> <p>(1) โครงการจัดให้มีหม้อแปลงไฟฟ้าที่มีขนาดเพียงพอสามารถจ่ายไฟฟ้าไปยัง Load ต่างๆ ในสภาวะปกติของอาคารได้เพียงพอ และเป็นปริมาณที่การไฟฟ้านครหลวงมีศักยภาพเพียงพอที่จะสามารถจ่ายกระแสไฟฟ้าให้กับโครงการ</p> <p>(2) โครงการจะติดตั้งหม้อแปลงไฟฟ้าไว้บริเวณภายนอกอาคารบริเวณพื้นที่สีเขียวด้านทิศตะวันตกเฉียงใต้ของโครงการ มีระยะห่างจากแนวอาคารโครงการประมาณ 1.65 เมตร และมีระยะห่างจากแนวเขตที่ดินทางด้านทิศใต้ประมาณ 1 เมตร ซึ่งตำแหน่งหม้อแปลงไฟฟ้าจะอยู่ห่างจากโครงสร้างอื่น (แนวอาคารของโครงการ) และแนวขอบเขตที่ดินของโครงการ ไม่น้อยกว่า 1.00 เมตร สอดคล้องตามมาตรฐานงานติดตั้งทางไฟฟ้าสำหรับประเทศไทย พ.ศ. 2556 (คณะกรรมการสาขาวิศวกรรมไฟฟ้า วิศวกรรมสถานแห่งประเทศไทย ในพระบรมราชูปถัมภ์ (วสท.)) ที่กำหนดว่าหม้อแปลงไฟฟ้าต้องอยู่ห่างจากโครงสร้างอื่นไม่น้อยกว่า 1 เมตร</p>	<p>โครงการมีการติดตั้งหม้อแปลงไฟฟ้าอยู่ภายนอกอาคารบริเวณพื้นที่สีเขียวด้านทิศตะวันตกเฉียงใต้ของโครงการที่มีขนาดเพียงพอ และสามารถจ่ายกระแสไฟฟ้าให้กับโครงการได้เพียงพอตามมาตรการกำหนด</p>	-	รูปภาพที่ 2.12 หม้อแปลงไฟฟ้าเอกสารแนบที่ 10 ใบเสร็จไฟฟ้า/น้ำ

รายงานผลการปฏิบัติตามมาตรการป้องกันและแก้ไขผลกระทบสิ่งแวดล้อมและมาตรการติดตามตรวจสอบคุณภาพสิ่งแวดล้อม

โครงการ โรงแรม อีป อินน์ จังหวัดน่าน

ระยะดำเนินการ ระหว่างเดือนกรกฎาคม - ธันวาคม 2567

ผลการดำเนินการตามมาตรการป้องกันและแก้ไขผลกระทบสิ่งแวดล้อมของโครงการ โรงแรม อีป อินน์ จังหวัดน่าน ในระยะดำเนินการ แสดงดังตารางที่ 2.1

ตารางที่ 2.1 แบบรายงานผลการปฏิบัติตามมาตรการป้องกัน และแก้ไขผลกระทบสิ่งแวดล้อมของ โครงการ โรงแรม อีป อินน์ จังหวัดน่าน

มาตรการป้องกันและแก้ไขผลกระทบสิ่งแวดล้อม	ผลการปฏิบัติตามมาตรการป้องกันและแก้ไขผลกระทบสิ่งแวดล้อม ช่วงดำเนินการ	ปัญหา อุปสรรค ที่ไม่สามารถปฏิบัติ ตามมาตรการและแนวทางแก้ไข	อ้างอิง
<p>3.4 การใช้ไฟฟ้า (ต่อ)</p> <p>(3) กำหนดแผนการตรวจสอบและบำรุงรักษาหม้อแปลงไฟฟ้าอย่างสม่ำเสมอ</p> <p>(4) ปรับเปลี่ยนอุปกรณ์ไฟฟ้าเมื่อครบอายุการใช้งานและตรวจสอบบำรุงระบบไฟฟ้าอย่างสม่ำเสมอ</p> <p>(5) กำหนดเวลาเปิด-ปิดไฟแสงสว่างให้เหมาะสมกับช่วงเวลาที่ใช้ใช้งาน</p> <p>(6) เลือกใช้หลอดไฟ แบบ LED และหลอดไฟประหยัดพลังงาน สำหรับระบบไฟฟ้าส่องสว่างภายในโครงการ เพื่อเป็นการประหยัดพลังงาน</p> <p>(7) ตั้งอุณหภูมิของเครื่องปรับอากาศบริเวณพื้นที่ส่วนกลาง ให้เหมาะสมที่ 25 องศาเซลเซียส</p> <p>(8) จัดให้มีการบำรุงรักษาเครื่องปรับอากาศอย่างสม่ำเสมอ เพื่อการใช้งานอย่างมีประสิทธิภาพ</p> <p>(9) ใช้พื้นที่ผ่านการบำบัดแล้วนำกลับมาใช้ใหม่ ไม่เพื่อการประหยัต้นน้ำ</p>	<ul style="list-style-type: none"> - โครงการมีการกำหนดแผนการตรวจสอบและบำรุงรักษาหม้อแปลงไฟฟ้า ตลอดระยะเวลาดำเนินการ - โครงการการเจ้าหน้าที่คอยตรวจสอบอุปกรณ์ไฟฟ้าภายในโครงการเป็นประจำ หากเกิดการชำรุด จะดำเนินการเปลี่ยนโดยทันที - โครงการมีการกำหนดเวลา เปิด-ปิด ไฟฟ้าส่องสว่างบริเวณส่วนกลาง โดยใช้ Timer เปิด-ปิดอัตโนมัติ - ไฟฟ้าส่องสว่างภายในโครงการ โครงการมีการเลือกใช้หลอดไฟแบบ LED และหลอดไฟแบบประหยัดพลังงาน - โครงการมีการเลือกใช้เครื่องปรับอากาศที่มีประสิทธิภาพ และเป็นแบบประหยัดพลังงาน และตั้งอุณหภูมิของเครื่องปรับอากาศบริเวณพื้นที่ส่วนกลางให้อยู่ในอุณหภูมิที่เหมาะสม - โครงการมีการนำน้ำที่ผ่านการบำบัดแล้ว กลับมาใช้รดน้ำต้นไม้ภายในโครงการ เพื่อเป็นการประหยัดน้ำ 	<p>-</p> <p>-</p> <p>-</p> <p>-</p> <p>-</p> <p>-</p>	<p>รูปภาพที่ 2.41 การตรวจสอบและบำรุงหม้อแปลงไฟฟ้า</p> <p>เอกสารแนบที่ 8 รายงานการตรวจสอบระบบสาธารณูปโภค</p> <p>-</p> <p>-</p> <p>รูปภาพที่ 2.15 หลอดไฟประหยัดพลังงาน</p> <p>รูปภาพที่ 2.14 เครื่องปรับอากาศ</p>

รายงานผลการปฏิบัติตามมาตรการป้องกันและแก้ไขผลกระทบสิ่งแวดล้อมและมาตรการติดตามตรวจสอบคุณภาพสิ่งแวดล้อม

โครงการ โรงแรม อีโอบ อินน์ จังหวัดมะ

ระยะดำเนินการ ระหว่างเดือนกุมภาพันธ์ - ธันวาคม 2567

ผลการดำเนินการตามมาตรการป้องกันและแก้ไขผลกระทบสิ่งแวดล้อมของโครงการ โรงแรม อีโอบ อินน์ จังหวัดมะ ในระยะดำเนินการ แสดงดังตารางที่ 2.1

ตารางที่ 2.1 แบบรายงานผลการปฏิบัติตามมาตรการป้องกัน และแก้ไขผลกระทบสิ่งแวดล้อมของ โครงการ โรงแรม อีโอบ อินน์ จังหวัดมะ

มาตรการป้องกันและแก้ไขผลกระทบสิ่งแวดล้อม	ผลการปฏิบัติตามมาตรการป้องกันและแก้ไขผลกระทบสิ่งแวดล้อม ช่วงดำเนินการ	ปัญหา อุปสรรค ที่ไม่สามารถปฏิบัติตามมาตรการและแนวทางแก้ไข	อ้างอิง
<p>3.4 การใช้ไฟฟ้า (ต่อ)</p> <p>(10) รมณรังค์และขอความร่วมมือให้พนักงาน ผู้พักอาศัยและผู้ใช้อาคารภายในโครงการช่วยกันประหยัดพลังงานและลดการใช้พลังงานไฟฟ้า โดยไม่จำเป็น ด้วยการประชาสัมพันธ์ให้พนักงาน ผู้พักอาศัย และผู้ใช้อาคารทราบ เช่น ติดป้ายรณรงค์และประชาสัมพันธ์บริเวณโถงทางเข้าอาคารโครงการ</p> <p><u>ตัวอย่างมาตรการประหยัดพลังงานสำหรับประชาชนพื้นที่พนักงานและผู้ให้บริการ ดังนี้</u></p> <ul style="list-style-type: none"> - ปิดหลอดไฟดวงที่ไม่ได้ใช้หรือไม่จำเป็น - ถอดปลั๊กเครื่องใช้ไฟฟ้าทุกชนิดเมื่อเลิกใช้งาน - ปิดโทรทัศน์เมื่อไม่มีคนดู - ถอดปลั๊กเตารีดก่อนรีดเสื้อผ้าเสร็จ 2-3 นาที - ปิดหน้าจอคอมพิวเตอร์เมื่อไม่ได้ใช้งาน - ดับเครื่องยนตรทุกเครื่องเมื่อต้องจอดรถ - ตรวจสอบสภาพเครื่องยนต์ตามกำหนดอย่างสม่ำเสมอ 	<p>- โครงการมีการติดป้ายรณรงค์ประหยัดพลังงานไฟและประหยัดพลังงานนี้ไว้ภายในอาคารของโครงการ ที่มองเห็นได้ชัดเจน</p>	-	<p>รูปภาพที่ 2.13 ป้ายรณรงค์ให้ประหยัดพลังงาน</p>

รายงานผลการปฏิบัติตามมาตรการป้องกันและแก้ไขผลกระทบสิ่งแวดล้อมและมาตรการติดตามตรวจสอบคุณภาพสิ่งแวดล้อม

โครงการ โรงแรม อีโอบี แฉ่งวัฒนะ

ระยะดำเนินการ ระหว่างเดือนกรกฎาคม - ธันวาคม 2567

ผลการดำเนินการตามมาตรการป้องกันและแก้ไขผลกระทบสิ่งแวดล้อมของโครงการ โรงแรม อีโอบี แฉ่งวัฒนะ ในระยะดำเนินการ แสดงดังตารางที่ 2.1

ตารางที่ 2.1 แบบรายงานผลการปฏิบัติตามมาตรการป้องกัน และแก้ไขผลกระทบสิ่งแวดล้อมของ โครงการ โรงแรม อีโอบี แฉ่งวัฒนะ

มาตรการป้องกันและแก้ไขผลกระทบสิ่งแวดล้อม	ผลการปฏิบัติตามมาตรการป้องกันและแก้ไขผลกระทบสิ่งแวดล้อม ช่วงดำเนินการ	ปัญหา อุปสรรค ที่ไม่สามารถปฏิบัติ ตามมาตรการและแนวทางแก้ไข	อ้างอิง
<p>3.5 การสื่อสาร</p> <p>(1) แจ้งให้ผู้พักอาศัยใกล้เคียงติดต่อโครงการให้ทราบว่ามีกรณีที่ได้รับผลกระทบจากการรบกวนคลื่นสัญญาณโทรทัศน์ โครงการจะปรับตำแหน่งการติดตั้งปีกรับสัญญาณโทรทัศน์ จำนวนสัญญาณดาวเทียมเดิมหรือติดตั้งจานรับสัญญาณดาวเทียมตัวใหม่ให้แก่ผู้ได้รับผลกระทบในพื้นที่ที่ได้รับการติดต่อโดยโครงการแก้ไขให้ผู้รับผิดชอบค่าใช้จ่ายที่เกิดขึ้นทั้งหมดจากโครงการแก้ไขให้ผู้รับสัญญาณได้ตามเดิมและในการชดเชยจะต้องเริ่มตั้งแต่ช่วงก่อสร้าง จนถึงภายหลังการเปิดดำเนินการแล้วเป็นเวลา 1 ปี</p> <p>(2) ในกรณีที่ไม่สามารถตกลงเรื่องการชดเชยกันไม่ได้จะตั้งคณะกรรมการประสานงานแก้ไขปัญหาจากการพัฒนาโครงการก่อนการดำเนินการก่อสร้างมาช่วยเจรจาไกล่เกลี่ย โดยประกอบด้วย 1) หน่วยงานราชการที่เกี่ยวข้อง 2) ผู้ได้รับผลกระทบ และ 3) ตัวแทนบริษัท เอร่าวิม อีโอบี อินน์ จำกัด เจ้าของโครงการ</p>	<p>สิ่งแวดล้อม ช่วงดำเนินการ</p> <p>- โครงการมีการชดเชยความเสียหายต่อผู้พักอาศัยใกล้เคียงในกรณีที่ได้รับผลกระทบจากการรบกวนคลื่นสัญญาณโทรทัศน์ โดยโครงการจะปรับตำแหน่งการติดตั้งปีกรับสัญญาณโทรทัศน์ จานรับสัญญาณดาวเทียมเดิมหรือติดตั้งจานรับสัญญาณดาวเทียมใหม่ให้แก่ผู้ได้รับผลกระทบในพื้นที่ หากไม่สามารถตกลงเรื่องการชดเชยกันได้ โครงการจะมีการแจ้งตั้งกรรมการไต่ราภาคี และดำเนินการจัดหาแนวทางการแก้ไขปัญหา และการชดเชย ปัจจุบันยังไม่พบข้อร้องเรียน</p>	-	-

รายงานผลการปฏิบัติตามมาตรการป้องกันและแก้ไขผลกระทบสิ่งแวดล้อมและมาตรการติดตามตรวจสอบคุณภาพสิ่งแวดล้อม

โครงการ โรงแรม ฮิลล์ อินน์ จังหวัดยะลา

ระยะดำเนินการ ระหว่างเดือนกรกฎาคม - ธันวาคม 2567

ผลการดำเนินการตามมาตรการป้องกันและแก้ไขผลกระทบสิ่งแวดล้อมของโครงการ โรงแรม ฮิลล์ อินน์ จังหวัดยะลา ในระยะดำเนินการ แสดงดังตารางที่ 2.1

ตารางที่ 2.1 แบบรายงานผลการปฏิบัติตามมาตรการป้องกัน และแก้ไขผลกระทบสิ่งแวดล้อมของ โครงการ โรงแรม ฮิลล์ อินน์ จังหวัดยะลา

มาตรการป้องกันและแก้ไขผลกระทบสิ่งแวดล้อม	ผลการปฏิบัติตามมาตรการป้องกันและแก้ไขผลกระทบสิ่งแวดล้อม ช่วงดำเนินการ	ปัญหา อุปสรรค ที่ไม่สามารถปฏิบัติตามมาตรการและแนวทางแก้ไข	อ้างอิง
<p>3.6 การจัดการขยะมูลฝอยและสิ่งปฏิกูล</p> <p>(1) จัดวางถังขยะรับขยะประจำห้องต่างๆ ให้เพียงพอสำหรับปริมาณขยะที่เกิดขึ้นในแต่ละวัน</p> <p>(2) จัดให้ที่พักขยะรวม แบ่งเป็น 4 ห้อง คือ ห้องพักขยะแห้ง สำหรับขยะทั่วไป ห้องพักขยะอันตราย และห้องพักขยะที่นำกลับมาใช้ใหม่ โดยห้องพักขยะแห้งและห้องพักขยะเปียก สามารถรองรับปริมาณขยะมูลฝอยทั้งหมดที่เกิดขึ้นจากโครงการได้ประมาณ 4 วัน</p> <p>(3) จัดให้มีพนักงานทำความสะอาดของโครงการ คอยรวบรวมขยะที่เกิดขึ้นในแต่ละชั้นของอาคารไปยังที่พักขยะรวมทุกวัน</p> <p>(4) ประสานให้เทศบาลปากเกร็ดเข้ามาจัดเก็บขยะสัปดาห์ละ 2 วัน และกรณีมีขยะตกค้างจะติดต่อให้เอกชนมาเก็บขนไปกำจัดเพื่อไม่ให้ขยะตกค้างในโครงการและลดอุบัติเหตุเรื่องกลิ่นเหม็นรบกวน</p>	<ul style="list-style-type: none"> - โครงการมีการจัดเตรียมถังขยะแบบแยกประเภทเพื่อใช้สำหรับแยกประเภทของขยะภายในโครงการ - โครงการมีห้องพักขยะรวม จำนวน 4 ห้อง แบ่งเป็นขยะเปียก ขยะแห้ง ขยะรีไซเคิล และขยะอันตราย ตามมาตรการกำหนด ซึ่งเพียงพอต่อการรองรับผลผลิตของโครงการ - โครงการได้มอบหมายให้แม่บ้านทำหน้าที่ในการรวบรวมขยะที่เกิดขึ้นในแต่ละชั้นไปยังห้องพักขยะรวมเป็นประจำทุกวัน - โครงการมีการจัดการขยะเพื่อไม่ให้ตกค้างภายในโครงการ โดยการจัดต่อประสานงานกับเทศบาลปากเกร็ดเข้ามาเก็บขยะภายในโครงการ เป็นประจำตลอดระยะเวลาดำเนินการ 	<p>-</p> <p>-</p> <p>-</p> <p>-</p>	<p>รูปภาพที่ 2.21 ถึงขยะแบบแยกประเภท</p> <p>รูปภาพที่ 2.22 ถึงขยะภายในโครงการ</p> <p>รูปภาพที่ 2.20 ห้องพักขยะรวม</p> <p>-</p> <p>เอกสารแนบที่ 7 ใบเสร็จมูลฝอย</p>

ผลการดำเนินการตามมาตรการป้องกันและแก้ไขผลกระทบสิ่งแวดล้อมของโครงการ โรงแรม อีโบล อินน์ จังหวัดน่าน ในระยะดำเนินการ แสดงดังตารางที่ 2.1
ตารางที่ 2.1 แบบรายงานผลการปฏิบัติตามมาตรการป้องกัน และแก้ไขผลกระทบสิ่งแวดล้อมของ โครงการ โรงแรม อีโบล อินน์ จังหวัดน่าน

มาตรการป้องกันและแก้ไขผลกระทบสิ่งแวดล้อม	ผลการปฏิบัติตามมาตรการป้องกันและแก้ไขผลกระทบสิ่งแวดล้อม ช่วงดำเนินการ	ปัญหา อุปสรรค ที่ไม่สามารถปฏิบัติตามมาตรการและแนวทางแก้ไข	อ้างอิง
<p>3.6 การจัดการขยะมูลฝอยและสิ่งปฏิกูล (ต่อ)</p> <p>(5) ติดป้ายประชาสัมพันธ์ให้ผู้พักอาศัยภายใต้โครงการคัดแยกขยะทั่วไป ขยะเศษอาหาร ขยะอันตรายและรีไซเคิลก่อนทิ้งลงถังรองรับขยะ</p> <p>(6) ตรวจสอบภาชนะรองรับขยะมูลฝอยอยู่เสมอหากพบว่ามีแตก ชำรุด หรือรั่วซึม จะต้องซ่อมแซมหรือแก้ไขให้พร้อมที่จะใช้งานได้อยู่เสมอ</p> <p>(7) รวบรวมขยะใส่ถุงดำหรือถุงพลาสติกและมัดปากถุงให้แน่นก่อนนำมาทิ้งยังที่พักขยะรวมเพื่อป้องกันปัญหาเรื่องกลิ่นและแมลงรบกวน</p> <p>(8) ทำความสะอาดที่พักขยะรวม ห้องพักขยะ และถังขยะอย่างน้อยสัปดาห์ละ 1 ครั้ง เพื่อป้องกันการเกิดกลิ่นเหม็น อันเนื่องมาจากการหมักหมมของขยะมูลฝอย และเป็นการป้องกันแมลงวันหรือสัตว์พาหนะนำโรคอื่นๆ มาใช้เป็นแหล่งเพาะพันธุ์</p>	<p>สิ่งแวดล้อม ช่วงดำเนินการ</p> <p>- โครงการได้มีการติดป้ายประชาสัมพันธ์ให้ผู้พักแรมภายในโครงการคัดแยกขยะ</p> <p>- โครงการมอบหมายให้แม่บ้านของโครงการ ตรวจสอบภาชนะรองรับมูลฝอยอยู่เสมอ หากพบการชำรุดหรือรั่วซึม ทางโครงการดำเนินการซ่อมแซมหรือเปลี่ยนใหม่โดยทันที และยังคงทำให้แม่บ้านรวบรวมขยะใส่ถุงดำและมัดปากถุงให้แน่นก่อนที่จะนำมาทิ้งที่ห้องพักขยะรวม เพื่อป้องกันปัญหาเรื่องกลิ่นและแมลง</p> <p>- ทางโครงการได้มอบหมายให้แม่บ้านเป็นผู้ดูแลตรวจสอบทำความสะอาดถังขยะ และห้องพักขยะรวม ทุกครั้งที่มีการเก็บขยะมูลฝอย เพื่อป้องกันการเกิดกลิ่นเหม็น อันเนื่องมาจากการหมักหมมของขยะมูลฝอย และเป็นการป้องกันแมลงวันหรือสัตว์พาหนะนำโรคอื่นๆ มาใช้เป็นแหล่งเพาะพันธุ์</p>	<p>-</p> <p>-</p> <p>-</p>	<p>รูปภาพที่ 2.37 ป้ายรณรงค์คัดแยกขยะ</p> <p>รูปภาพที่ 2.36 การฉีดพ่นแมลง</p> <p>รูปภาพที่ 2.24 การล้างทำความสะอาดห้องพักมูลฝอย</p>

รายงานผลการปฏิบัติตามมาตรการป้องกันและแก้ไขผลกระทบสิ่งแวดล้อมและมาตรการติดตามตรวจสอบคุณภาพสิ่งแวดล้อม

โครงการ โรงแรม อีป อินน์ จังหวัดน่าน

ระยะดำเนินการ ระหว่างเดือนกรกฎาคม - ธันวาคม 2567

ผลการดำเนินการตามมาตรการป้องกันและแก้ไขผลกระทบสิ่งแวดล้อมของโครงการ โรงแรม อีป อินน์ จังหวัดน่าน ในระยะดำเนินการ แสดงดังตารางที่ 2.1

ตารางที่ 2.1 แบบรายงานผลการปฏิบัติตามมาตรการป้องกัน และแก้ไขผลกระทบสิ่งแวดล้อมของ โครงการ โรงแรม อีป อินน์ จังหวัดน่าน

มาตรการป้องกันและแก้ไขผลกระทบสิ่งแวดล้อม	ผลการปฏิบัติตามมาตรการป้องกันและแก้ไขผลกระทบสิ่งแวดล้อม ช่วงดำเนินการ	ปัญหา อุปสรรค ที่ไม่สามารถปฏิบัติ ตามมาตรการและแนวทางแก้ไข	อ้างอิง
<p>3.6 การจัดการขยะมูลฝอยและสิ่งปฏิกูล (ต่อ)</p> <p>(9) จัดกิจกรรม 5 ส ในพื้นที่โครงการ และประสานงานให้ ผู้รับซื้อขายรีไซเคิลเข้ามารับซื้อกับทางโครงการทุกเดือน</p> <p>(10) จัดทำป้ายติดบริเวณประตูที่พักขยะรวมในตำแหน่งที่เห็น ได้ชัดเจนว่า “ปิดฝาเหล็กให้สนิท” เพื่อเป็นการเตือนให้ พนักงานรักษาความสะอาดปิดฝาเหล็กให้สนิททุกครั้ง หลังจากนำขยะมาเก็บรวบรวม เพื่อป้องกันปัญหาแมลง รบกวน และสัตว์นำโรค</p> <p>(11) จัดทำฝา/ตะแกรงครอบท่อระบายน้ำบริเวณโดยรอบ อาคารให้มีมิดชิด เพื่อป้องกันแมลงต่างๆ โดยเฉพาะ แมลงสาบและหนูที่มักจะเข้าไปอาศัยในท่อระบายน้ำและ ออกจากท่อระบายน้ำเข้าไปชุดขยะในห้องพักขยะ</p> <p>(12) น้ำเสียที่เกิดจากการล้างทำความสะอาดที่พักขยะรวม จะต้องรวบรวมเข้าสู่ระบบบำบัดน้ำเสียชนิดตะกอนเร่ง และมีตัวกลางให้ยึดเกาะ</p> <p>(13) รวบรวมน้ำล้างที่ที่พักขยะไปบำบัดให้ได้ตามมาตรฐานฯ น้ำทิ้งก่อนปล่อยระบายออกสู่ท่อระบายน้ำสาธารณะ</p>	<ul style="list-style-type: none"> - โครงการได้ปฏิบัติตามมาตรการกำหนด - โครงการได้มีการติดป้าย “กรุณาปิดประตูทุกครั้ง” บริเวณประตูห้องพักขยะรวม - โครงการได้จัดทำฝาหรือตะแกรงครอบท่อระบายน้ำ บริเวณโดยรอบอาคารอย่างมิดชิด - น้ำเสียที่เกิดจากการล้างทำความสะอาดห้องพักขยะ จะเข้าสู่ระบบบำบัดน้ำเสีย เพื่อบำบัดให้เป็นไปตาม มาตรการกำหนด - น้ำเสียที่เกิดจากการล้างทำความสะอาดห้องพักขยะ จะเข้าสู่ระบบบำบัดน้ำเสีย เพื่อบำบัดให้เป็นไปตาม มาตรการกำหนดก่อนปล่อยออกสู่รางสาธารณะ 	<p>-</p> <p>-</p> <p>-</p> <p>-</p> <p>-</p>	<p>-</p> <p>รูปภาพที่ 2.23 ป้ายกรุณาปิดประตู ทุกครั้ง</p> <p>รูปภาพที่ 2.10 ตะแกรงครอบท่อ ระบายน้ำ</p> <p>-</p> <p>-</p>

รายงานผลการปฏิบัติตามมาตรการป้องกันและแก้ไขผลกระทบสิ่งแวดล้อมและมาตรการติดตามตรวจสอบคุณภาพสิ่งแวดล้อม
โครงการ โรงแรม อีป อินน์ แฉ่งวัฒนะ
ระยะดำเนินการ ระหว่างเดือนกรกฎาคม - ธันวาคม 2567

ผลการดำเนินการตามมาตรการป้องกันและแก้ไขผลกระทบสิ่งแวดล้อมของโครงการ โรงแรม อีป อินน์ แฉ่งวัฒนะ ในระยะดำเนินการ แสดงดังตารางที่ 2.1 ตารางที่ 2.1 แบบรายงานผลการปฏิบัติตามมาตรการป้องกัน และแก้ไขผลกระทบสิ่งแวดล้อมของ โครงการ โรงแรม อีป อินน์ แฉ่งวัฒนะ

มาตรการป้องกันและแก้ไขผลกระทบสิ่งแวดล้อม	ผลการปฏิบัติตามมาตรการป้องกันและแก้ไขผลกระทบสิ่งแวดล้อม ช่วงดำเนินการ	ปัญหา อุปสรรค ที่ไม่สามารถปฏิบัติ ตามมาตรการและแนวทางแก้ไข	อ้างอิง
<p>3.6 การจัดการขยะมูลฝอยและสิ่งปฏิกูล</p> <p>(14) จัดให้มีพนักงานทำความสะอาดของโครงการ คอยรวบรวมขยะที่เกิดขึ้นในแต่ละชั้นของอาคารไปยังที่พักขยะรวมทุกวัน และระหว่างการทำงานขนถ่ายขยะมูลฝอยหากเกิดการหกหล่นระหว่างทาง พนักงานทำความสะอาดจะต้องรีบดำเนินการจัดเก็บขยะมูลฝอยที่หกหล่นและทำความสะอาดให้เรียบร้อยทันที</p> <p>(15) จัดให้มีเจ้าหน้าที่คอยอำนวยความสะดวกในการเก็บขยะของของเทศบาลนครปากเกร็ด และปฏิบัติตามคำแนะนำของเจ้าหน้าที่เทศบาลนครปากเกร็ดในกรณีที่เกิดปัญหาและอุปสรรคในการจัดเก็บ</p> <p>(16) โครงการต้องแจ้งเจ้าหน้าที่เทศบาลฯ ให้เข้ามาตรวจสอบสถานที่จริงเมื่อโครงการก่อสร้างแล้วเสร็จ และก่อนเปิดใช้อาคาร</p> <p>(17) เมื่อโครงการเปิดดำเนินการ โครงการจะยื่นคำร้องขอให้เก็บขยะมูลฝอยที่เทศบาลนครปากเกร็ด พร้อมชำระค่าธรรมเนียมเก็บขยะมูลฝอย</p> <p>(18) ประสานให้เทศบาลฯ เข้ามาสุบตะกอนจากบ่อเก็บตะกอนไปกำจัด 2 เดือน/ครั้ง หรือตามสภาพการใช้จริง</p>	<p>- ทางโครงการได้มอบหมายให้แม่บ้านเป็นผู้ดูแลตรวจสอบและรวบรวมมูลฝอยในแต่ละชั้นของอาคารไปยังห้องพักขยะรวม รวมทั้งล้างทำความสะอาดห้องพักมูลฝอยรวมหลังจากมีการเก็บขนมูลฝอย</p> <p>- โครงการมีเจ้าหน้าที่รักษาความปลอดภัยคอยอำนวยความสะดวกด้านการจราจรภายในโครงการ และการเก็บขนขยะภายในโครงการ อยู่ตลอดระยะเวลาที่เปิดดำเนินการ</p> <p>- โครงการมีการให้เจ้าหน้าที่เทศบาลฯ เข้ามาตรวจสอบสถานที่โครงการก่อนการเปิดให้บริการแล้ว</p> <p>- โครงการมีการจัดการขยะเพื่อไม่ให้ตกค้าง โดยการติดต่อประสานงานกับเทศบาลปากเกร็ดเข้ามาเก็บขยะภายในโครงการ เป็นประจำตลอดระยะเวลาดำเนินการ</p> <p>- โครงการมีการประสานให้เทศบาลฯ เข้าสุบตะกอนจากบ่อเก็บตะกอน ตามความเหมาะสม ซึ่ง ทางโครงการได้สุบตะกอน 18 กันยายน 2567 โดยมีติดต่อดูแลสิ่งปฏิกูลจากเทศบาลนครปากเกร็ด</p>	<p>-</p> <p>-</p> <p>-</p> <p>-</p>	<p>รูปภาพที่ 2.24 การล้างทำความสะอาดห้องพักมูลฝอย</p> <p>รูปภาพที่ 2.4 เจ้าหน้าที่รักษาความปลอดภัย</p> <p>เอกสารแนบที่ 7 ใบเสร็จมูลฝอย</p> <p>-</p> <p>รูปภาพที่ 2.38 การสุบตะกอน เอกสารแนบที่ 11 ใบเสร็จสุบตะกอน</p>

ระยะดำเนินการ ระหว่างเดือนกรกฎาคม - ธันวาคม 2567

มาตรการป้องกันและแก้ไขผลกระทบสิ่งแวดล้อม	ผลการปฏิบัติตามมาตรการป้องกันและแก้ไขผลกระทบสิ่งแวดล้อม	ปัญหา อุปสรรค ที่ไม่สามารถปฏิบัติตามมาตรการและแนวทางแก้ไข	อ้างอิง
3.7 การบำบัดน้ำเสีย (1) จัดให้มีระบบบำบัดน้ำเสียของโครงการเป็นระบบบำบัดน้ำเสียชนิดตกตะกอนแรงเบี่ยงที่มีตัวกลายไยยืดเกาะ โดยออกแบบให้สามารถรองรับน้ำเสียที่เกิดขึ้นจากโครงการได้เพียงพอ (2) จัดให้มีการกำจัดก๊าซเรื่อยกระจุก (มีเทน) โดยการใช้อุสินทรีย์ที่มีอยู่ในดิน โดยทำการต่อท่อระบายก๊าซไปยังพื้นที่บำบัดก๊าซมีเทน ซึ่งบำบัดด้วยปุ๋ยหมักพร้อมใช้งาน (Mature Compost) ซึ่งระบบบำบัดน้ำเสียมีพื้นที่บำบัดก๊าซมีเทนขนาด 1.50 ตร.ม. ที่โครงการจัดเตรียมไว้ และการปลูกต้นไม้ไว้ด้านบนของพื้นที่บำบัดก๊าซมีเทน (3) จัดให้มีการกำจัดละอองน้ำเสีย (Aerosol) โดยการใช้อุสินทรีย์ที่มีอยู่ในดิน ด้วยการต่อท่อระบายอากาศ เพื่อนำละอองน้ำเสีย (Aerosol) ไปยังพื้นที่บำบัดละอองน้ำเสีย (Mature Compost) ขนาด 1.50 ตร.ม. ที่โครงการจัดเตรียมไว้ และมีการปลูกต้นไม้ไว้ด้านบนของพื้นที่บำบัดละอองน้ำเสีย (Aerosol) (4) จัดให้มีการตรวจสอบและสูบลบตะกอนจากบ่อพักตะกอน 2 เดือน/ครั้ง	สิ่งแวดล้อม ช่างดำเนินการ - ทางโครงการได้จัดให้มีระบบบำบัดน้ำเสียตามมาตรฐานการกำหนด ซึ่งเพียงพอต่อการรองรับน้ำเสียทั้งหมดภายในโครงการ - โครงการได้จัดให้มีการกำจัดก๊าซมีเทนซึ่งบำบัดด้วยปุ๋ยหมัก โดยมีการปลูกต้นไม้ไว้ด้านบนพื้นที่ที่กำลังจัด - ทางโครงการได้จัดให้มีการกำจัดละอองน้ำเสียด้วยการต่อท่อระบายอากาศไปยังพื้นที่บำบัดละอองน้ำเสีย และมีการปลูกต้นไม้ไว้ด้านบนของพื้นที่บำบัด - โครงการมีการประสานให้เทศบาลฯ เข้าสูบลบตะกอนจากบ่อเก็บตะกอน ตามความเหมาะสม ซึ่งทางโครงการได้สูบลบตะกอน 18 กันยายน 2567 โดยมีติดต่อดูแลสิ่งปลูกจากเทศบาลนครปากเกร็ด	-	2.31 ระบบบำบัดน้ำเสีย รูปภาพที่ 2.38 การสูบลบตะกอน เอกสารแนบที่ 11 ใบเสร็จสูบลบ ตะกอน

รายงานผลการปฏิบัติตามมาตรการป้องกันและแก้ไขผลกระทบสิ่งแวดล้อมและมาตรการติดตามตรวจสอบคุณภาพสิ่งแวดล้อม

โครงการ โรงแรม อีป อินน์ แฉ่งวัฒนะ

ระยะดำเนินการ ระหว่างเดือนกรกฎาคม - ธันวาคม 2567

ผลการดำเนินการตามมาตรการป้องกันและแก้ไขผลกระทบสิ่งแวดล้อมของโครงการ โรงแรม อีป อินน์ แฉ่งวัฒนะ ในระยะดำเนินการ แสดงดังตารางที่ 2.1

ตารางที่ 2.1 แบบรายงานผลการปฏิบัติตามมาตรการป้องกัน และแก้ไขผลกระทบสิ่งแวดล้อมของ โครงการ โรงแรม อีป อินน์ แฉ่งวัฒนะ

มาตรการป้องกันและแก้ไขผลกระทบสิ่งแวดล้อม	ผลการปฏิบัติตามมาตรการป้องกันและแก้ไขผลกระทบสิ่งแวดล้อม ช่วงดำเนินการ	ปัญหา อุปสรรค ที่ไม่สามารถปฏิบัติ ตามมาตรการและแนวทางแก้ไข	อ้างอิง
<p>3.7 การบำบัดน้ำเสีย (ต่อ)</p> <p>(5) ต้องมีการติดตามตรวจสอบระบบบำบัดน้ำเสียให้มีประสิทธิภาพที่ดีอยู่เสมอ โดยจัดให้มีการซ่อมแซมบำรุงดูแลรักษาระบบบำบัดน้ำเสียอย่างสม่ำเสมอ</p> <p>(6) กำหนดข้อปฏิบัติสำหรับผู้พักอาศัย ดังนี้</p> <ul style="list-style-type: none"> - ให้นำยาฆ่าเชื้อโรคที่มีคุณสมบัติเป็นค่าในปริมาณจำเป็น - ไม่ทิ้งวัสดุแปลกปลอมลงในส้วมและท่อระบายน้ำ <p>(7) ในกรณีดูแลรักษาอุปกรณ์ตามตารางการซ่อมบำรุงปกติ เลือกใช้ช่วงเวลาที่มีผู้ใช้บริการภายในโครงการน้อย เช่น ระหว่างเวลา 10.00-15.00 น.</p> <p>(8) มีการจัดลำดับขั้นตอนวิธีการดำเนินการในการดูแลระบบบำบัดน้ำเสีย เพื่อให้ใช้เวลาในการดำเนินการสั้นและมีประสิทธิภาพ</p> <p>(9) มีการประชาสัมพันธ์ให้ผู้พักอาศัยทราบล่วงหน้า 1 สัปดาห์ก่อนดำเนินการดูแลรักษาระบบบำบัดน้ำเสียที่อยู่นั้นที่อยู่ทางวิ่ง โดยการติดป้ายประชาสัมพันธ์ไว้บริเวณพื้นที่ส่วนต้อนรับ ลิฟต์โดยสาร และที่จอดรถ</p> <p>(10) จัดให้มี รปภ. คอยอำนวยความสะดวกเรื่องการสัญจรแก่ผู้ใช้รถภายในโครงการ ในช่วงเวลาที่มีการซ่อมบำรุงระบบบำบัดน้ำเสีย</p> <p>(11) ช่วงเวลาในการดูแลระบบบำบัดน้ำเสีย จะมีป้ายเตือนภัยแก่ผู้สัญจรในโครงการ มีการวางแผนไว้เพื่อหลีกเลี่ยงหรือการขยายเพื่อป้องกันอุบัติเหตุ</p>	<p>ผลการปฏิบัติตามมาตรการป้องกันและแก้ไขผลกระทบสิ่งแวดล้อม ช่วงดำเนินการ</p> <p>- ปัจจุบันทางโครงการได้จัดให้มีเจ้าหน้าที่ผู้มีความรู้ความสามารถ คอยดูแลและตรวจสอบควบคุมระบบบำบัดน้ำเสียให้มีประสิทธิภาพดีอยู่เสมอ ตลอดระยะเวลาดำเนินการ</p> <p>ปัจจุบันทางโครงการได้จัดให้มีเจ้าหน้าที่ผู้มีความรู้ความสามารถ คอยดูแลและตรวจสอบควบคุมระบบบำบัดน้ำเสียให้มีประสิทธิภาพดีอยู่เสมอ ตลอดระยะเวลาดำเนินการ และเมื่อโครงการมีการบำรุงรักษาและซ่อมแซมระบบบำบัดน้ำเสียต้องมีการประชาสัมพันธ์การดำเนินการในช่วงเวลาที่มีการประชาสัมพันธ์ขั้นตอนวิธีการดำเนินการในช่วงเวลาที่มีผู้ใช้บริการสัญจรน้อย และมีการติดป้ายเตือนและกันขอบเขตบริเวณบำรุงรักษาระบบบำบัดน้ำเสีย ตามที่กำหนดในมาตรการ รวมถึงจัดให้มีเจ้าหน้าที่รักษาความปลอดภัยคอยอำนวยความสะดวกแก่ผู้เข้าพักอาศัยและติดตามตรวจสอบความสะอาดแก่ผู้พักอาศัยและผู้ติดตาม</p>	<p>-</p> <p>-</p>	<p>-</p> <p>-</p>

ผลการดำเนินการตามมาตรการป้องกันและแก้ไขผลกระทบสิ่งแวดล้อมของโครงการ โรงแรม ฮีลอป อินน์ แฉ่งวัฒนะ ในระยะดำเนินการ แสดงดังตารางที่ 2.1
ตารางที่ 2.1 แบบรายงานผลการปฏิบัติตามมาตรการป้องกัน และแก้ไขผลกระทบสิ่งแวดล้อมของ โครงการ โรงแรม ฮีลอป อินน์ แฉ่งวัฒนะ

มาตรการป้องกันและแก้ไขผลกระทบสิ่งแวดล้อม	ผลการปฏิบัติตามมาตรการป้องกันและแก้ไขผลกระทบสิ่งแวดล้อม ช่วงดำเนินการ	ปัญหา อุปสรรค ที่ไม่สามารถปฏิบัติตามมาตรการและแนวทางแก้ไข	อ้างอิง
<p>3.8 การระบายน้ำและการป้องกันน้ำท่วม</p> <p>(1) จัดให้มีการชะลอน้ำไว้ในท่อระบายน้ำภายในโครงการซึ่งปริมาตรน้ำที่สามารถชะลอได้เท่ากับ 45.20 ลบ.ม.</p> <p>(2) กำหนดอัตราการระบายน้ำออกจากโครงการด้วยอัตราการระบายสูงสุด 1.14 ลบ.ม./วินาที</p> <p>(3) จัดให้มีบ่อพักน้ำเป็นระยะๆ สำหรับตรวจสอบการตกตะกอนภายในระบบท่อระบายน้ำ รวมทั้งจัดให้มีบ่อตกขยะก่อนปล่อยระบายน้ำลงท่อระบายน้ำสาธารณะ</p> <p>(4) หมุนเวียนน้ำทิ้งที่ผ่านการบำบัดกลับใช้ประโยชน์ด้วยท่อซึมดินให้น้ำบริเวณพื้นที่สีเขียวของโครงการ</p> <p>(5) จัดให้มีการลอกท่อระบายน้ำฝนของโครงการปีละ 1 ครั้ง เพื่อไม่ให้เกิดการอุดตันภายในเส้นท่อ</p> <p>(6) จัดให้มีการทำความสะอาดตะกอนของบ่อดักขยะของโครงการอย่างสม่ำเสมอ เพื่อให้ไม่เกิดการกีดขวางการระบายน้ำจากโครงการสู่ท่อระบายน้ำสาธารณะริมถนนซอยแฉ่งวัฒนะ-ปากเกร็ด 23</p> <p>(7) มีการบำรุงรักษาและซ่อมแซมระบบระบายน้ำอย่างต่อเนื่องปีละ 1 ครั้ง เพื่อให้ระบบระบายน้ำของโครงการสามารถใช้งานได้อย่างมีประสิทธิภาพ</p>	<p>สิ่งแวดล้อม ช่วงดำเนินการ</p> <p>- โครงการมีบ่อท่อน้ำ ซึ่งเพียงพอปริมาณน้ำที่ต่อชะลอไว้ภายในโครงการในช่วงที่เกิดฝนตกหนัก ตามที่มาตรการกำหนด</p> <p>- ทางโครงการได้มอบหมายให้ช่างของโครงการเป็นผู้ดูแลตรวจสอบท่อระบายน้ำ บำรุงรักษา ตลอดจนการสำรวจสิ่งอุดตัน ตะกอนดิน ขยะ หากพบมีการขัดขวางการระบายน้ำจะดำเนินการขุดลอกโดยทันที</p>	<p>-</p> <p>-</p>	<p>-</p> <p>รูปภาพที่ 2.35 การขุดลอกตะกอนในรางระบายน้ำ</p>

รายงานผลการปฏิบัติตามมาตรการป้องกันและแก้ไขผลกระทบสิ่งแวดล้อมและมาตรการติดตามตรวจสอบคุณภาพสิ่งแวดล้อม

โครงการ โรงแรม อีโอบี จังหวัดนระ

ระยะดำเนินการ ระหว่างเดือนกรกฎาคม - ธันวาคม 2567

ผลการดำเนินการตามมาตรการป้องกันและแก้ไขผลกระทบสิ่งแวดล้อมของโครงการ โรงแรม อีโอบี จังหวัดนระ ในระยะดำเนินการ แสดงดังตารางที่ 2.1 ตารางที่ 2.1 แบบรายงานผลการปฏิบัติตามมาตรการป้องกัน และแก้ไขผลกระทบสิ่งแวดล้อมของ โครงการ โรงแรม อีโอบี จังหวัดนระ

มาตรการป้องกันและแก้ไขผลกระทบสิ่งแวดล้อม	ผลการปฏิบัติตามมาตรการป้องกันและแก้ไขผลกระทบสิ่งแวดล้อม ช่วงดำเนินการ	ปัญหา อุปสรรค ที่ไม่สามารถปฏิบัติ ตามมาตรการและแนวทางแก้ไข	อ้างอิง
<p>3.9 การป้องกันและบรรเทาสาธารณภัย</p> <p>(1) จัดให้มีระบบเตือนภัยและป้องกันอัคคีภัยตามข้อกำหนดของกฎกระทรวงฉบับที่ 33 (พ.ศ. 2535) ซึ่งมีแก้ไขเพิ่มเติมตามกฎกระทรวงฉบับที่ 50 (พ.ศ. 2540) กฎกระทรวงฉบับที่ 39 (พ.ศ. 2537) กฎกระทรวงฉบับที่ 47 (พ.ศ. 2540) และกฎกระทรวงฉบับที่ 55 (พ.ศ. 2543) ออกตามความในพระราชบัญญัติควบคุมอาคาร พ.ศ. 2522 รวมทั้งข้อกำหนดที่เกี่ยวข้องอย่างครบถ้วน</p> <p>(2) จัดให้มีบุคลากรเพื่อให้ความรู้กับเจ้าหน้าที่โครงการเกี่ยวกับอันตรายจากควันไฟ วิธีป้องกันควันไฟและกาอพยพในสภาพที่มีควันไฟอยู่โดยรอบ</p> <p>(3) จัดซ้อมการอพยพกรณีเกิดเพลิงไหม้อย่างน้อยปีละ 1 ครั้ง</p> <p>ฝึกอบรมพนักงานของโครงการ ได้แก่ พนักงานรักษาความปลอดภัยและเจ้าหน้าที่ประจำโครงการให้มีความรู้ในเรื่องการดับเพลิงเบื้องต้น โดยการจัดส่งไปอบรมกับหน่วยงานของราชการที่เกี่ยวข้อง</p>	<p>- โครงการได้ติดตั้งระบบเตือนภัยและป้องกันอัคคีภัยตามข้อกำหนดของกฎกระทรวงตามมาตรฐานการกำหนดตั้งแต่ระยะก่อสร้าง</p> <p>- โครงการปฏิบัติตามมาตรการกำหนดไว้ โดยมีการจัดทำแผนป้องกันและระงับอัคคีภัย เพื่อเป็นแนวทางในการปฏิบัติเมื่อเกิดห้องฉุกเฉิน พร้อมทั้งมีการฝึกอบรมเป็นประจำทุกปี ในรอบเดือนกรกฎาคม – ธันวาคม 2567 ทางโครงการได้ดำเนินการซ้อมอพยพหนีไฟ โดยได้ฝึกซ้อมเมื่อวันที่ 22 พฤศจิกายน 2567</p>	-	<p>รูปภาพที่ 2.27 ระบบป้องกันและแจ้งเตือนอัคคีภัย</p> <p>เอกสารแนบที่ 13 แผนฉุกเฉิน</p> <p>เอกสารแนบที่ 12 รายการการซ้อมอพยพดับเพลิง</p> <p>รูปภาพที่ 2.44 การซ้อมอพยพดับเพลิง</p> <p>เอกสารแนบที่ 13 แผนฉุกเฉิน</p>

รายงานผลการปฏิบัติตามมาตรการป้องกันและแก้ไขผลกระทบสิ่งแวดล้อมและมาตรการติดตามตรวจสอบคุณภาพสิ่งแวดล้อม
โครงการ โรงแรม ฮีป อินน์ แฉ่งวัฒนะ
ระยะดำเนินการ ระหว่างเดือนกรกฎาคม - ธันวาคม 2567

ผลการดำเนินการตามมาตรการป้องกันและแก้ไขผลกระทบสิ่งแวดล้อมของโครงการ โรงแรม ฮีป อินน์ แฉ่งวัฒนะ ในระยะดำเนินการ แสดงดังตารางที่ 2.1

ตารางที่ 2.1 แบบรายงานผลการปฏิบัติตามมาตรการป้องกัน และแก้ไขผลกระทบสิ่งแวดล้อมของ โครงการ โรงแรม ฮีป อินน์ แฉ่งวัฒนะ

มาตรการป้องกันและแก้ไขผลกระทบสิ่งแวดล้อม	ผลการปฏิบัติตามมาตรการป้องกันและแก้ไขผลกระทบสิ่งแวดล้อม ช่วงดำเนินการ	ปัญหา อุปสรรค ที่ไม่สามารถปฏิบัติ ตามมาตรการและแนวทางแก้ไข	อ้างอิง
<p>3.9 การป้องกันและบรรเทาสาธารณภัย (ต่อ)</p> <p>(4) ประชาสัมพันธ์และติดประกาศแสดงวิธีการใช้เครื่องมือและอุปกรณ์ดับเพลิงบริเวณตำแหน่งที่ติดตั้งระบบดับเพลิง เพื่อให้ผู้พักอาศัยได้ทราบและสามารถปฏิบัติตามได้กรณีฉุกเฉิน</p> <p>(5) ตรวจสอบประสิทธิภาพของระบบดับเพลิงทุกตำแหน่งและอุปกรณ์ที่ใช้ในการดำเนินการรักษาความปลอดภัยต่างๆ อย่างสม่ำเสมอ</p>	<ul style="list-style-type: none"> - โครงการมีป้ายแนะนำวิธีการใช้ถังดับเพลิงติดไว้ข้างถังดับเพลิงทุกถังภายในโครงการ - โครงการการตรวจสอบประสิทธิภาพของระบบดับเพลิงและอุปกรณ์ที่ใช้ในการรักษาความปลอดภัยต่างๆ ทุกเดือน 	-	<p>รูปภาพที่ 2.28 ป้ายแนะนำการใช้ถังดับเพลิง</p> <p>รูปภาพที่ 2.40 การตรวจเช็คระบบป้องกันและแจ้งเตือนอัคคีภัย</p> <p>เอกสารแนบที่ 5 บันทึกการตรวจสอบระบบป้องกันและระงับอัคคีภัย</p> <p>รูปภาพที่ 2.33 จุลรวมพล</p>
<p>(6) จัดพื้นที่จุดรวมคนภายในโครงการ จำนวน 1 จุด มีตำแหน่งอยู่บริเวณพื้นที่สีเขียวทางด้านทิศตะวันออกของอาคาร มีขนาดพื้นที่สุทธิหกพันสี่ล้านของไม้ยืนต้น เท่ากับ 69.39 ตร.ม. สามารถรองรับประชากรของอาคารทั้งหมด จำนวน 229 คน หรือคิดเป็นสัดส่วนพื้นที่จุดรวมคนต่อจำนวนประชากรทั้งหมดเท่ากับ 0.30 ตร.ม.คน (69.39 ตร.ม./229 คน) ซึ่งจุดรวมคนดังกล่าวเพียงพอในการรองรับประชากรทั้งหมดของโครงการ และเป็นไปตามแนวทางในการจัดทำรายงานฯ ของสำนักงานนโยบายและแผนทรัพยากรธรรมชาติและสิ่งแวดล้อมที่กำหนดพื้นที่จุดรวมคนภายในเท่ากับ 0.25 ตารางเมตร/คน</p>	<ul style="list-style-type: none"> - โครงการมีการจัดเตรียมพื้นที่รวมพลไว้บริเวณพื้นที่สีเขียวของโครงการ ซึ่งเพียงพอต่อการรวมคน ในกรณีที่เกิดเหตุฉุกเฉิน 	-	

รายงานผลการปฏิบัติตามมาตรการป้องกันและแก้ไขผลกระทบสิ่งแวดล้อมและมาตรการติดตามตรวจสอบคุณภาพสิ่งแวดล้อม

โครงการ โรงแรม อีป อินน์ จังหวัดน่าน

ระยะดำเนินการ ระหว่างเดือนกรกฎาคม - ธันวาคม 2567

ผลการดำเนินการตามมาตรการป้องกันและแก้ไขผลกระทบสิ่งแวดล้อมของโครงการ โรงแรม อีป อินน์ จังหวัดน่าน ในระยะดำเนินการ แสดงดังตารางที่ 2.1 ตารางที่ 2.1 แบบรายงานผลการปฏิบัติตามมาตรการป้องกัน และแก้ไขผลกระทบสิ่งแวดล้อมของ โครงการ โรงแรม อีป อินน์ จังหวัดน่าน

มาตรการป้องกันและบรรเทาผลกระทบสิ่งแวดล้อม	ผลการปฏิบัติตามมาตรการป้องกันและแก้ไขผลกระทบสิ่งแวดล้อม ซึ่งดำเนินการ	ปัญหา อุปสรรค ที่ไม่สามารถปฏิบัติ ตามมาตรการและแนวทางแก้ไข	อ้างอิง
<p>3.9 การป้องกันและบรรเทาสาธารณภัย (ต่อ)</p> <p>(7) จัดมาตรการเกี่ยวกับการใช้ไฟฟ้าเมื่อเกิดเพลิงไหม้</p> <ul style="list-style-type: none"> - เมื่อทราบว่าเกิดไฟไหม้ให้เจ้าหน้าที่รักษาความปลอดภัย ประจำอาคารตรวจสอบและช่วยเหลือผู้ที่ติดอยู่ในลิฟต์ โดยควบคุมลิฟต์ให้ลงมายุติที่ชั้น 1 เพื่อช่วยเหลือผู้ที่ติดอยู่ในลิฟต์ให้ออกจากลิฟต์ได้อย่างปลอดภัย - เมื่อตรวจสอบจนมั่นใจแล้วว่าไม่มีผู้ติดอยู่ในลิฟต์ เจ้าหน้าที่จะต้องผิวดังกล่าวที่จ่ายไฟให้กับลิฟต์ เพื่อป้องกันไม่ให้ผู้พักอาศัย ผู้เข้าใช้อาคารและพนักงานของ โครงการใช้ลิฟต์ในขณะที่เกิดเพลิงไหม้ - ติดป้ายประกาศเตือน “ห้ามใช้ลิฟต์ในขณะที่เกิดเพลิงไหม้เด็ดขาด” ไว้บริเวณหน้าโถงลิฟต์ <p>(8) จัดเตรียมอุปกรณ์ที่จำเป็นในการผจญเพลิง เช่น ชุดผจญเพลิง หน้ากากป้องกันอัคคีภัย และอุปกรณ์ช่วยชีวิตในอาคารโครงการไว้อย่างเพียงพอ</p>	<ul style="list-style-type: none"> - โครงการปฏิบัติตามมาตรการกำหนดไว้ โดยมีการจัดทำแผนป้องกันและระงับอัคคีภัย เพื่อเป็นแนวทางในการปฏิบัติเมื่อเกิดห้องฉุกเฉิน พร้อมทั้งมีการฝึกอบรมเป็นประจำทุกปี - โครงการปฏิบัติตามมาตรการกำหนดไว้ โดยมีการจัดทำแผนป้องกันและระงับอัคคีภัย เพื่อเป็นแนวทางในการปฏิบัติเมื่อเกิดเหตุฉุกเฉิน พร้อมทั้งมีการฝึกอบรมเป็นประจำทุกปี - โครงการมีการติดป้ายเตือน ห้ามใช้ลิฟต์ในขณะที่เกิดเพลิงไหม้ ไว้บริเวณโถงหน้าลิฟต์ - โครงการมีการจัดเตรียมแผนในการปฏิบัติเมื่อเกิดเหตุฉุกเฉิน พร้อมทั้งมีเจ้าหน้าที่ในการประสานงานกับหน่วยงานที่มีความรู้ความชำนาญเข้ามาจะรับเหตุ 	<ul style="list-style-type: none"> - - - - 	<p>รูปภาพที่ 2.29 ป้ายเตือนห้ามใช้ลิฟต์ในขณะที่เกิดเพลิงไหม้</p> <p>-</p>

ผลการดำเนินการตามมาตรการป้องกันและแก้ไขผลกระทบสิ่งแวดล้อมของโครงการ โรงแรม ฮีป อินน์ จังหวัดน่าน ในระยะดำเนินการ แสดงดังตารางที่ 2.1 ตารางที่ 2.1 แบบรายงานผลการปฏิบัติตามมาตรการป้องกัน และแก้ไขผลกระทบสิ่งแวดล้อมของ โครงการ โรงแรม ฮีป อินน์ จังหวัดน่าน

มาตรการป้องกันและแก้ไขผลกระทบสิ่งแวดล้อม	ผลการปฏิบัติตามมาตรการป้องกันและแก้ไขผลกระทบสิ่งแวดล้อม ช่วงดำเนินการ	ปัญหา อุปสรรค ที่ไม่สามารถปฏิบัติ ตามมาตรการและแนวทางแก้ไข	อ้างอิง
<p>4. คุณภาพชีวิต</p> <p>4.1 สภาพสังคมและเศรษฐกิจ</p> <p>(1) ดำเนินโครงการตามมาตรการป้องกันและแก้ไขผลกระทบ ด้านต่างๆ ได้แก่ ด้านกายภาพ ชีวภาพ และคุณค่าการใช้ประโยชน์ของมนุษย์ ที่โครงการได้กำหนดไว้อย่างเคร่งครัด เพื่อไม่ให้เกิดผลกระทบต่อชุมชนใกล้เคียง</p>	<p>- โครงการได้ปฏิบัติตามมาตรการกำหนดไว้ ด้าน กายภาพ ชีวภาพ และคุณค่าการใช้ประโยชน์ของ มนุษย์อย่างเคร่งครัด อยู่ตลอดระยะเวลาที่เปิด ดำเนินการ</p>	-	-
<p>4.2 อาชีวอนามัยและความปลอดภัย (สาธารณสุข)</p> <p><u>ด้านคุณภาพอากาศ</u></p> <p>(1) ติดตั้งป้ายเตือนให้ดับเครื่องยนต์ในขณะที่มีการจอดรถ</p> <p>(2) กำหนดให้ขับรถยนต์ภายในโครงการด้วยความเร็วไม่เกิน 20 กม./ชม. เพื่อป้องกันการฟุ้งกระจายของก๊าซมลพิษและฝุ่นละออง</p> <p>(3) ปลุกไม้ยืนต้นที่มีอัตราการสังเคราะห์แสงสูงเพื่อช่วยในการดูดซับก๊าซคาร์บอนไดออกไซด์ที่ระบายนอกจากท่อไอเสียของรถยนต์ภายในโครงการ และจัดปลูกไม้ยืนต้นบริเวณเขตที่ดินเพื่อป้องกันการกระจายของมลพิษออกไปสู่พื้นที่ใกล้เคียง</p>	<p>- โครงการมีการติดตั้งป้ายดับเครื่องยนต์ขณะจอดรถ และป้ายจำกัดความเร็วไม่เกิน 20 กม./ชม. ไว้บริเวณ ที่สำหรับจอดรถของโครงการ ซึ่งสามารถมองเห็นได้ชัดเจน</p> <p>- ทางโครงการได้จัดให้มีพื้นที่สีเขียว มีการปลูกไม้ยืนต้น ไม้พุ่ม และไม่คลุมดินตามมาตรการกำหนด เพื่อช่วยในการดูดซับก๊าซคาร์บอนไดออกไซด์</p>	-	<p>รูปภาพที่ 2.6 ป้ายดับเครื่องยนต์ ขณะจอดรถ</p> <p>รูปภาพที่ 2.5 ป้ายจำกัดความเร็ว 20 กม./ชม.</p> <p>รูปภาพที่ 2.1 พื้นที่สีเขียวของโครงการ</p>

ผลการดำเนินการตามมาตรการป้องกันและแก้ไขผลกระทบสิ่งแวดล้อมของโครงการ โรงแรม ฮิลล์ อินน์ จังหวัดน่าน ในระยะดำเนินการ แสดงดังตารางที่ 2.1 ตารางที่ 2.1 แบบรายงานผลการปฏิบัติตามมาตรการป้องกัน และแก้ไขผลกระทบสิ่งแวดล้อมของ โครงการ โรงแรม ฮิลล์ อินน์ จังหวัดน่าน

มาตรการป้องกันและแก้ไขผลกระทบสิ่งแวดล้อม	ผลการปฏิบัติตามมาตรการป้องกันและแก้ไขผลกระทบสิ่งแวดล้อม ช่วงดำเนินการ	ปัญหา อุปสรรค ที่ไม่สามารถปฏิบัติตามมาตรการและแนวทางแก้ไข	อ้างอิง
<p>4.2 อาชีวอนามัยและความปลอดภัย (สาธารณสุข) (ต่อ)</p> <p>(4) ติดตั้งทำความสะอาดถนนและทางวิ่งภายในโครงการอย่างสม่ำเสมอ</p> <p>(5) ตรวจสอบช่องระบายอากาศภายในอาคารไม่มีสิ่งกีดขวางการระบายอากาศ</p> <p>(6) ออกแบบอาคารให้มีช่องเปิดโล่ง เพื่อให้อากาศภายในอาคารถ่ายเทได้สะดวก</p> <p>(7) หมั่นตรวจสอบบำรุงรักษาเครื่องปรับอากาศเป็นประจำสม่ำเสมอ เพื่อป้องกันการเป็นแหล่งสะสมของเชื้อโรค</p> <p><u>ด้านแสงสว่าง</u></p> <p>(1) จัดให้มีการสว่างกระจายอยู่อย่างสม่ำเสมอทุกพื้นที่ เพื่อป้องกันไม่ให้เกิดเงาหรือให้มีน้อยที่สุด ซึ่งจะช่วยป้องกันอันตรายจากอุบัติเหตุได้เป็นอย่างดี และยังก่อให้เกิดความสะดวกสบายต่อการใช้บริการและการทำงานด้วย</p>	<p>ผลการปฏิบัติตามมาตรการป้องกันและแก้ไขผลกระทบสิ่งแวดล้อม ช่วงดำเนินการ</p> <ul style="list-style-type: none"> - ทางโครงการได้มอบหมายให้แม่บ้านประจำตึกเป็นผู้ดูแลความสะอาดภายในโครงการและบริเวณด้านนอกโครงการ - โครงการได้มอบหมายให้แม่บ้านคอยตรวจสอบและทำความสะอาดช่องระบายอากาศภายในอาคาร ไม่ให้มีสิ่งกีดขวางการระบายอากาศ - โครงการมีการออกแบบอาคารให้มีช่องระบายอากาศเพื่อให้อากาศถ่ายเท - โครงการมีการจ้างบริษัทเอกชนจากภายนอกเข้ามาดำเนินการล้างแผ่นกรองอากาศของเครื่องปรับอากาศอยู่เป็นประจำทุกเดือนตลอดระยะเวลาที่เปิดดำเนินการ - โครงการมีการติดตั้งระบบไฟฟ้าแสงสว่างโดยรอบพื้นที่โครงการ 	<ul style="list-style-type: none"> - - - - - 	<p>รูปภาพที่ 2.26 การทำความสะอาดพื้นถนน</p> <p>-</p> <p>-</p> <p>-</p> <p>รูปภาพที่ 2.39 การล้างทำความสะอาดเครื่องปรับอากาศ</p> <p>รูปภาพที่ ไฟฟ้าส่องสว่างโดยรอบพื้นที่โครงการ</p>

รายงานผลการปฏิบัติตามมาตรการป้องกันและแก้ไขผลกระทบสิ่งแวดล้อมและมาตรการติดตามตรวจสอบคุณภาพสิ่งแวดล้อม

โครงการ โรงแรม อีโอบ อีโน่ แง้จวัฒนะ

ระยะดำเนินการ ระหว่างเดือนกรกฎาคม - ธันวาคม 2567

ผลการดำเนินการตามมาตรการป้องกันและแก้ไขผลกระทบสิ่งแวดล้อมของโครงการ โรงแรม อีโอบ อีโน่ แง้จวัฒนะ ในระยะดำเนินการ แสดงดังตารางที่ 2.1

ตารางที่ 2.1 แบบรายงานผลการปฏิบัติตามมาตรการป้องกัน และแก้ไขผลกระทบสิ่งแวดล้อมของ โครงการ โรงแรม อีโอบ อีโน่ แง้จวัฒนะ

มาตรการป้องกันและแก้ไขผลกระทบสิ่งแวดล้อม	ผลการปฏิบัติตามมาตรการป้องกันและแก้ไขผลกระทบสิ่งแวดล้อม ช่วงดำเนินการ	ปัญหา อุปสรรค ที่ไม่สามารถปฏิบัติตามมาตรการและแนวทางแก้ไข	อ้างอิง
4.2 อธิษฐานความดีและความปลอดภัย (สาธารณสุข) (ต่อ) (2) หลอดไฟที่นำมาใช้งาน แต่ละชนิดจะมีอายุการใช้งานของตนเอง มีแผนเกี่ยวกับการบำรุงรักษาระบบแสงสว่างจึงมีความจำเป็น เพื่อการเปลี่ยนหลอดไฟที่หมดอายุตามกำหนดหรือเปลี่ยนหลอดไฟที่ชำรุด (3) หลีกเลียงการใช้แสงจ้าหรือแสงมืดสลัว เพราะจะมีผลกระทบโดยตรงต่อระบบประสาทตา กล้ามเนื้อที่ยึดเส้นเอ็นตาจะทำงานผิดปกติ ทำให้อวัยวะที่เกี่ยวข้องกับตา และประสาทตาเสื่อมสภาพเร็วกว่าปกติ แสงจ้าจะทำให้ตาพร่ามัว รู้สึกละคายตา ส่วนแสงสลัวจะทำให้ต้องเพ่งสายตามากขึ้น อาจทำให้เกิดอาการเมื่อยล้า และมองเห็นไม่ชัด อาจเกิดอุบัติเหตุได้โดยง่าย (4) ห้ามใช้แสงกระพริบ เพราะจะทำให้เกิดการกระตุ้นประสาทตาให้เป็นไปตามจังหวะของการกระพริบของแสงนั้น สายตาและประสาทตาจะเสื่อมเสียเร็วกว่าปกติ (5) จัดแสงสว่าง ให้มี 2 ลักษณะ คือ โดยใช้แสงสว่างจากธรรมชาติ และโดยใช้ดวงไฟ (6) หลอดไฟที่นำมาใช้งาน แต่ละชนิดจะมีอายุการใช้งานของตนเอง มีแผนเกี่ยวกับการบำรุงรักษาระบบแสงสว่างจึงมีความจำเป็น เพื่อการเปลี่ยนหลอดไฟที่หมดอายุตามกำหนดหรือเปลี่ยนหลอดไฟที่ชำรุด	- โครงการมีการเลือกใช้อุปกรณ์ไฟฟ้าส่องสว่างที่มีคุณภาพในการใช้งาน และประหยัดพลังงาน เพื่อสะดวกในการให้บริการต่อผู้พักอาศัย และความปลอดภัยในโครงการ	-	รูปภาพที่ 2.15 หลอดไฟประหยัดพลังงาน

รายงานผลการปฏิบัติตามมาตรการป้องกันและแก้ไขผลกระทบสิ่งแวดล้อมและมาตรการติดตามตรวจสอบคุณภาพสิ่งแวดล้อม

โครงการ โรงแรม ฮีป อินน์ จังหวัดน่าน

ระยะดำเนินการ ระหว่างเดือนกรกฎาคม - ธันวาคม 2567

ผลการดำเนินการตามมาตรการป้องกันและแก้ไขผลกระทบสิ่งแวดล้อมของโครงการ โรงแรม ฮีป อินน์ จังหวัดน่าน ในระยะดำเนินการ แสดงดังตารางที่ 2.1

ตารางที่ 2.1 แบบรายงานผลการปฏิบัติตามมาตรการป้องกัน และแก้ไขผลกระทบสิ่งแวดล้อมของ โครงการ โรงแรม ฮีป อินน์ จังหวัดน่าน

มาตรการป้องกันและแก้ไขผลกระทบสิ่งแวดล้อม	ผลการปฏิบัติตามมาตรการป้องกันและแก้ไขผลกระทบสิ่งแวดล้อม ช่วงดำเนินการ	ปัญหา อุปสรรค ที่ไม่สามารถปฏิบัติตามมาตรการและแนวทางแก้ไข	อ้างอิง
<p>4.2 อาชีวอนามัยและความปลอดภัย (สาธารณสุข) (ต่อ)</p> <p><u>ด้านเสียง</u></p> <p>(1) ติดตั้งป้ายเตือนให้ดับเครื่องยนต์ขณะที่มีการจอดรถ</p> <p>(2) กำหนดให้ใช้รถภายในโครงการด้วยความเร็วไม่เกิน 20 กม./ชม. เพื่อลดผลกระทบด้านเสียงของรถยนต์</p> <p><u>สิ่งมีชีวิตที่เป็นพาหนะนำโรคจากขยะและสิ่งปฏิกูล</u></p> <p>(1) จัดวางถังรองรับขยะประเภทต่างๆ ให้เพียงพอสำหรับปริมาณขยะที่เกิดขึ้นในแต่ละวัน</p> <p>(2) จัดให้มีพนักงานทำความสะอาดของโครงการคอยรวบรวมขยะที่เกิดขึ้นในแต่ละชั้นของอาคาร ไปยังที่พักขยะรวมทุกวัน</p> <p>(3) ทำความสะอาดที่พักรวม ห้องพักรวม และถังขยะอย่างน้อยสัปดาห์ละ 1 ครั้ง เพื่อป้องกันการเกิดกลิ่นเหม็น อันเนื่องจากการหมักหมมของขยะมูลฝอย และเป็นการป้องกันแมลงวันหรือสัตว์พาหนะนำโรคอื่นๆ มาใช้เป็นแหล่งเพาะพันธุ์</p>	<p>โครงการมีการติดตั้งป้ายดับเครื่องยนต์ขณะจอดรถ และป้ายจำกัดความเร็วไม่เกิน 20 กม./ชม. ไว้บริเวณที่สำหรับจอดรถของโครงการ ซึ่งสามารถมองเห็นได้ชัดเจน</p> <p>โครงการมีการจัดเตรียมถังขยะแบบแยกประเภทเพื่อใช้สำหรับแยกประเภทของขยะภายในโครงการ</p> <p>โครงการได้มอบหมายให้แม่บ้านทำหน้าที่ในการรวบรวมขยะที่เกิดขึ้นในแต่ละชั้นไปยังห้องพักรวมเป็นประจำทุกวัน</p> <p>ทางโครงการได้มอบหมายให้แม่บ้านเป็นผู้ดูแลตรวจสอบทำความสะอาดถังขยะ และห้องพักรวมรวมทุกครั้งที่มีการเก็บขยะมูลฝอย เพื่อป้องกันการเกิดกลิ่นเหม็น อันเนื่องมาจากการหมักหมมของขยะมูลฝอย และเป็นการป้องกันแมลงวันหรือสัตว์พาหนะนำโรคอื่นๆ มาใช้เป็นแหล่งเพาะพันธุ์</p>	<p>-</p> <p>-</p> <p>-</p> <p>-</p>	<p>รูป ภาพที่ 2.6 ป้ายดับเครื่องยนต์ขณะจอดรถ</p> <p>รูป ภาพที่ 2.5 ป้ายจำกัดความเร็ว 20 กม./ชม.</p> <p>รูปภาพที่ 2.21 ถังขยะแบบแยกประเภท</p> <p>รูปภาพที่ 2.20 ห้องพักรวม</p> <p>รูปภาพที่ 2.24 การทำความสะอาดห้องพักรวม</p> <p>รูปภาพที่ 2.36 การฉีดพ่นแมลง</p> <p>เอกสารแนบที่ 9 รายงานการฉีดพ่นแมลง</p>

ผลการดำเนินการตามมาตรการป้องกันและแก้ไขผลกระทบสิ่งแวดล้อมของโครงการ โรงแรม อีป อินน์ จังหวัดน่าน ในระยะดำเนินการ แสดงดังตารางที่ 2.1 ตารางที่ 2.1 แบบรายงานผลการปฏิบัติตามมาตรการป้องกัน และแก้ไขผลกระทบสิ่งแวดล้อมของ โครงการ โรงแรม อีป อินน์ จังหวัดน่าน

มาตรการป้องกันและแก้ไขผลกระทบสิ่งแวดล้อม	ผลการปฏิบัติตามมาตรการป้องกันและแก้ไขผลกระทบสิ่งแวดล้อม ช่วงดำเนินการ	ปัญหา อุปสรรค ที่ไม่สามารถปฏิบัติ ตามมาตรการและแนวทางแก้ไข	อ้างอิง
<p>4.2 อธิชีวอนามัยและความปลอดภัย (สาธารณสุข) (ต่อ)</p> <p>(4) น้ำเสียที่เกิดจากการล้างทำความสะอาดที่พักขยะรวม จะต้องรวบรวมเข้าสู่ระบบบำบัดน้ำเสียของโครงการต่อไป</p> <p>(5) ตรวจสอบภาชนะรองรับขยะมูลฝอยอยู่เสมอหากพบว่าแตก ชำรุด หรือรั่วซึม จะต้องซ่อมแซมหรือแก้ไขให้พร้อมที่จะใช้งานได้อย่างเสมอ</p> <p>(6) จัดกิจกรรม 5 ส ในพื้นที่โครงการ และประสานงานให้ผู้รับผิดชอบชี้แจงเคลียร์พื้นที่กับทางโครงการทุกเดือน</p> <p>(7) จัดทำป้ายติดบริเวณประตูที่พักขยะรวมในตำแหน่งที่เห็นได้ชัดเจนว่า “ปิดฝาเหล็กให้สนิท” เพื่อเป็นการเตือนให้พนักงานรักษาความสะอาดปิดฝาเหล็กให้สนิททุกครั้ง หลังจากนำขยะมาเก็บรวบรวม เพื่อป้องกันปัญหาแมลงรบกวน และสัตว์นำโรค</p> <p>(8) ประสานให้เทศบาลปากเกร็ดเข้าจัดเก็บขยะสัปดาห์ละ 2 วัน และกรณีมีขยะตกค้างจะติดต่อให้เอกชนมาเก็บขนไปกำจัดเพื่อไม่ให้มีขยะตกค้างในโครงการและลดปัญหาเรื่องกลิ่นเหม็นรบกวน</p>	<p>สิ่งแวดล้อม ช่วงดำเนินการ</p> <ul style="list-style-type: none"> - น้ำเสียที่เกิดจากการล้างทำความสะอาดห้องพักขยะ จะเข้าสู่ระบบบำบัดน้ำเสีย เพื่อบำบัดให้เป็นไปตามมาตรการกำหนด - โครงการมอบหมายให้แม่บ้านของโครงการ ตรวจสอบภาชนะรองรับขยะมูลฝอยอยู่เสมอ หากพบการชำรุดหรือรั่วซึมทางโครงการดำเนินการซ่อมแซมหรือเปลี่ยนใหม่โดยทันที - โครงการได้ปฏิบัติตามมาตรการกำหนด - โครงการได้มีการติดป้าย “กรุณาปิดประตูทุกครั้ง” บริเวณประตูห้องพักขยะรวม - โครงการมีการจัดการขยะเพื่อให้ตกค้างภายในโครงการ โดยการติดต่อประสานงานกับเทศบาลปากเกร็ดเข้ามาเก็บขยะภายในโครงการ เป็นประจำตลอดระยะเวลาดำเนินการ 	<p>-</p> <p>-</p> <p>-</p> <p>-</p> <p>-</p>	<p>รูปภาพที่ 2.23 ป้ายกรุณาปิดประตูทุกครั้ง</p> <p>เอกสารแนบที่ 7 ใบเสร็จมูลฝอย</p>

รายงานผลการปฏิบัติตามมาตรการป้องกันและแก้ไขผลกระทบสิ่งแวดล้อมและมาตรการติดตามตรวจสอบคุณภาพสิ่งแวดล้อม

โครงการ โรงแรม ฮีป อินน์ จังหวัดนະ

ระยะดำเนินการ ระหว่างเดือนกรกฎาคม - ธันวาคม 2567

ผลการดำเนินการตามมาตรการป้องกันและแก้ไขผลกระทบสิ่งแวดล้อมของโครงการ โรงแรม ฮีป อินน์ จังหวัดนະ ในระยะดำเนินการ แสดงดังตารางที่ 2.1 ตารางที่ 2.1 แบบรายงานผลการปฏิบัติตามมาตรการป้องกัน และแก้ไขผลกระทบสิ่งแวดล้อมของ โครงการ โรงแรม ฮีป อินน์ จังหวัดนະ

มาตรการป้องกันและแก้ไขผลกระทบสิ่งแวดล้อม	ผลการปฏิบัติตามมาตรการป้องกันและแก้ไขผลกระทบสิ่งแวดล้อม ซึ่งดำเนินการ	ปัญหา อุปสรรค ที่ไม่สามารถปฏิบัติตามมาตรการและแนวทางแก้ไข	อ้างอิง
<p>4.2 อาชีวอนามัยและความปลอดภัย (สาธารณสุข) (ต่อ)</p> <p>การป้องกันโรคติดต่อ/อุบัติเหตุในอาคาร</p> <p>(1) ทำความสะอาดถังพักน้ำใช้ที่จะนำมาใช้ภายในโครงการเป็นประจำ</p> <p>(2) ดูแลรักษาความสะอาดและตรวจสอบอุปกรณ์เครื่องใช้อย่างสม่ำเสมอ ไม่ให้เกิดเชื้อราและเป็นที่หมักหมมของเชื้อโรค</p> <p>(3) ให้ความรู้กับผู้มาใช้บริการด้านสุขวิทยาส่วนบุคคล โดยติดแผ่นป้ายประชาสัมพันธ์เกี่ยวกับการดูแลสุขภาพส่วนบุคคล ไว้บริเวณที่เห็นได้ชัดเจน เช่น ในลิฟต์</p> <p>(4) คำนึงถึงความสะดวก เป็นระเบียบเรียบร้อยภายในอาคาร โดยหมั่นทำความสะอาด เช็ดถูขอบประตู หน้าต่าง บานมุ้ง ลวด ฟัน ผนังห้องให้ปราศจากฝุ่น คราบสิ่งสกปรก หยกไย หรือสิ่งอื่นใดที่จะมีผลกระทบต่อสุขภาพอนามัยเป็นการจัดสภาวะแวดล้อมให้มีสุขลักษณะที่ดี น่ายู่ น่ายอาศัย และปลอดภัยจากอันตราย และเชื้อโรค</p> <p>(5) หากผู้ใช้บริการเกิดการเจ็บป่วยจำเป็นต้องแยกตัวออกไปต่างหากและรีบรักษาพยาบาลให้หายโดยเร็ว เพื่อป้องกันการแพร่เชื้อไปสู่บุคคลอื่นๆ</p> <p>(6) ใช้ผ้าปิดปากปิดจมูกทุกครั้งเมื่อมีการไอหรือจาม</p>	<p>- โครงการมีการล้างถังเก็บน้ำของโครงการ ตลอดระยะเวลาดำเนินการ</p> <p>- โครงการมีเจ้าหน้าที่คอยตรวจสอบและทำความสะอาดอุปกรณ์ต่างๆอยู่เสมอ</p> <p>- โครงการได้ปฏิบัติตามมาตรการกำหนด</p> <p>- โครงการได้มอบหมายให้แม่บ้านเป็นผู้ดูแลตรวจสอบความสะอาดของทางเดินภายในอาคาร และบันไดแต่ละแห่งไม่ให้พื้นทางเดินเปียกน้ำ หรือมีการวางสิ่งของกีดขวางอันก่อให้เกิดอุบัติเหตุได้</p> <p>- โครงการมีการจัดเตรียมอุปกรณ์สำหรับรักษาพยาบาลเบื้องต้นไว้ที่สำนักงาน เพื่อใช้ในการปฐมพยาบาลเบื้องต้น ในกรณีที่เกิดอุบัติเหตุเล็กน้อย</p>	<p>-</p> <p>-</p> <p>-</p> <p>-</p> <p>-</p>	<p>-</p> <p>-</p> <p>-</p> <p>รูปภาพที่ 2.25 งานทำความสะอาดของแม่บ้าน</p> <p>-</p>

ผลการดำเนินการตามมาตรการป้องกันและแก้ไขผลกระทบสิ่งแวดล้อมของโครงการ โรงแรม อีโอบี เอ็งจิ้นนะ ในระยะดำเนินการ แสดงดังตารางที่ 2.1 ตารางที่ 2.1 แบบรายงานผลการปฏิบัติตามมาตรการป้องกัน และแก้ไขผลกระทบสิ่งแวดล้อมของ โครงการ โรงแรม อีโอบี เอ็งจิ้นนะ

มาตรการป้องกันและแก้ไขผลกระทบสิ่งแวดล้อม	ผลการปฏิบัติตามมาตรการป้องกันและแก้ไขผลกระทบสิ่งแวดล้อม ช่วงดำเนินการ	ปัญหา อุปสรรค ที่ไม่สามารถปฏิบัติ ตามมาตรการและแนวทางการแก้ไข	อ้างอิง
<p>4.2 อาชีวอนามัยและความปลอดภัย (สาธารณสุข) (ต่อ)</p> <p>ด้านอุบัติเหตุ</p> <p>(1) ออกแบบก่อสร้างให้เป็นไปตามมาตรฐานและเลือกใช้วัสดุที่เหมาะสม เพื่อป้องกันอุบัติเหตุ เช่น ทำราวบันได มีแถบกันลื่นที่บันไดแต่ละขั้น</p> <p>(2) จัดให้มีแสงสว่างที่เพียงพอตรงบันไดทางเดินรวมถึงภายในห้องต่างๆ</p> <p>(3) รณรงค์ให้คำแนะนำให้การใช้สารเคมีภายในอาคารแก่พนักงานที่ถูกรื้อ</p> <p>(4) จัดทำเครื่องหมายจราจร รวมทั้งป้ายต่างๆ ภายในโครงการให้ชัดเจน เพื่อไม่ให้ผู้ขับที่เกิดความสับสน</p> <p>(5) จัดให้เจ้าหน้าที่รักษาความปลอดภัยตรวจตราดูแลความเรียบร้อยภายในโครงการ ตลอด 24 ชั่วโมง</p> <p>(6) ติดตั้งกล้องวงจรปิด (CCTV) ภายในโครงการ และบริเวณถนนด้านหน้าโครงการ 2 ตัว โดยจะหันกล้องไปถนนทางซ้าย 1 ตัว และหันไปยังถนนทางขวา 1 ตัว เพื่อให้สามารถจับภาพความเคลื่อนไหวต่างๆ ได้ชัดเจน</p>	<p>สิ่งแวดล้อม ช่วงดำเนินการ</p> <ul style="list-style-type: none"> - โครงการได้ดำเนินการตามมาตรการกำหนดตั้งแต่ระยะก่อสร้าง - โครงการมีการติดตั้งระบบไฟฟ้าแสงสว่างโดยรอบพื้นที่โครงการ - โครงการมีวิธีการใช้สารเคมีที่ถูกต้องให้แก่พนักงาน เพื่อความปลอดภัยของพนักงาน - ทางโครงการได้มีการติดตั้งป้ายสัญลักษณ์จราจรต่างๆ เช่น ป้ายจำกัดความเร็ว จุดจอดรถ อุโมงค์เข้า-ออกโครงการตามมาตรการกำหนด - ทางโครงการมีเจ้าหน้าที่รักษาความปลอดภัยคอยควบคุมดูแลระบบจราจรบริเวณทางเข้า-ออกโครงการ และภายในโครงการ อยู่ตลอดระยะเวลาที่เปิดดำเนินการ 	<ul style="list-style-type: none"> - - - - - 	<p>รูปภาพที่ 2.17 อาคารของโครงการ</p> <p>รูปภาพที่ 2.32 บันไดทางเดินภายในอาคาร</p> <p>รูปภาพที่ 2.15 หลอดไฟประหยัดพลังงาน</p> <p>-</p> <p>รูปภาพที่ 2.8 สัญลักษณ์จราจร</p> <p>รูปภาพที่ 2.5 ป้ายจำกัดความเร็ว 20 กม./ชม.</p> <p>รูปภาพที่ 2.4 เจ้าหน้าที่รักษาความปลอดภัย</p>

รายงานผลการปฏิบัติตามมาตรการป้องกันและแก้ไขผลกระทบสิ่งแวดล้อมและมาตรการติดตามตรวจสอบคุณภาพสิ่งแวดล้อม

โครงการ โรงแรม อีป อินน์ แฉ่งวัฒนะ

ระยะดำเนินการ ระหว่างเดือนกรกฎาคม - ธันวาคม 2567

ผลการดำเนินการตามมาตรการป้องกันและแก้ไขผลกระทบสิ่งแวดล้อมของโครงการ โรงแรม อีป อินน์ แฉ่งวัฒนะ ในระยะดำเนินการ แสดงดังตารางที่ 2.1

ตารางที่ 2.1 แบบรายงานผลการปฏิบัติตามมาตรการป้องกัน และแก้ไขผลกระทบสิ่งแวดล้อมของ โครงการ โรงแรม อีป อินน์ แฉ่งวัฒนะ

มาตรการป้องกันและแก้ไขผลกระทบสิ่งแวดล้อม	ผลการปฏิบัติตามมาตรการป้องกันและแก้ไขผลกระทบสิ่งแวดล้อม ช่วงดำเนินการ	ปัญหา อุปสรรค ที่ไม่สามารถปฏิบัติ ตามมาตรการและแนวทางแก้ไข	อ้างอิง
<p>4.2 อาชีวอนามัยและความปลอดภัย (สาธารณสุข) (ต่อ)</p> <p>ด้านสุขภาพจิต</p> <p>(1) จัดพื้นที่สีเขียวภายในโครงการเพื่อเป็นการพักผ่อนหย่อนใจ</p> <p>(2) ดูแลทำความสะอาดและจัดสิ่งแวดล้อมภายในโครงการให้เรียบร้อยอยู่เสมอ</p> <p>(3) ควบคุมดูแลพื้นที่การใช้ประโยชน์อาคารไม่ใหม่ ทัดเทียมภาพที่ไม่ได้กับผู้พบเห็น</p>	<p>สิ่งแวดล้อม ช่วงดำเนินการ</p> <p>- โครงการจัดพื้นที่สีเขียว มีการปลูกไม้พุ่ม บริเวณพื้นที่โครงการ รวมทั้งให้คนสวนทำหน้าที่ในการบำรุงรักษาต้นไม้สวนหย่อม และพื้นที่สีเขียวภายในโครงการให้อยู่ในสภาพที่สมบูรณ์สวยงาม อยู่ตลอดระยะเวลาที่เปิดดำเนินการ</p>	-	<p>รูปภาพที่ 2.1 พื้นที่สีเขียวของโครงการ</p> <p>รูปภาพที่ 2.2 งานดูแลสวน</p>
<p>4.3 ประวัติศาสตร์และโบราณคดี</p> <p>- ไม่มีมาตรการกำหนด</p>	- ไม่มีมาตรการกำหนด	-	-
<p>4.4 สุนทรียภาพและการท่องเที่ยว</p> <p>- ไม่มีมาตรการกำหนด</p>	- ไม่มีมาตรการกำหนด	-	-

รายงานผลการปฏิบัติตามมาตรการป้องกันและแก้ไขผลกระทบสิ่งแวดล้อมและมาตรการติดตามตรวจสอบคุณภาพสิ่งแวดล้อม
โครงการ โรงแรม อีโอบี อินน์ แจ้งวัฒนะ
ระยะดำเนินการ ระหว่างเดือนกรกฎาคม - ธันวาคม 2567

ผลการติดตามตรวจสอบคุณภาพสิ่งแวดล้อม ตามมาตรการติดตามตรวจสอบคุณภาพสิ่งแวดล้อมของโครงการ โรงแรม อีโอบี อินน์ แจ้งวัฒนะ ในระยะดำเนินการ แสดงดังตารางที่ 2.2
ตารางที่ 2.2 แบบรายงานผลการปฏิบัติตามมาตรการติดตามตรวจสอบผลกระทบสิ่งแวดล้อมของโครงการ โรงแรม อีโอบี อินน์ แจ้งวัฒนะ

มาตรการป้องกันและแก้ไขผลกระทบสิ่งแวดล้อม	ผลการปฏิบัติตามมาตรการป้องกันและแก้ไขผลกระทบสิ่งแวดล้อม ช่วงดำเนินการ	ปัญหา อุปสรรค ที่ไม่สามารถปฏิบัติตามมาตรการและแนวทางแก้ไข	อ้างอิง
1. ทรัพยากรสิ่งแวดล้อมทางกายภาพ			
1.1 สภาพภูมิประเทศ	- ไม่มีมาตรการกำหนด	-	-
1.2 สภาพภูมิอากาศและอุตุนิยมวิทยา	- ไม่มีมาตรการกำหนด	-	-
1.3 การบดบังลม และแสงแดด	- ไม่มีมาตรการกำหนด	-	-
1.4 คุณภาพอากาศ	- ตรวจวัดคุณภาพอากาศในบริเวณพื้นที่โครงการ 2 ครั้ง/ปี โดยมีพารามิเตอร์ที่ตรวจวัด ได้แก่ TSP, PM10 และ CO โดยแต่ละครั้งตรวจวัด 3 วันต่อเนื่องครอบคลุมวันทำการและวันหยุดราชการ	-	เอกสารแนบที่ 4 ผลการตรวจวัดตามคุณภาพสิ่งแวดล้อมและแบบบันทึกทส.1/2
1.5 ความสั่นสะเทือน	- ไม่มีมาตรการกำหนด	-	-
1.6 สภาพทางธรณีวิทยาและสภาพทางธรณีฐาน	- ไม่มีมาตรการกำหนด	-	-
1.7 ทรัพยากรดิน	- ไม่มีมาตรการกำหนด	-	-

รายงานผลการปฏิบัติตามมาตรการป้องกันและแก้ไขผลกระทบสิ่งแวดล้อมและมาตรการติดตามตรวจสอบคุณภาพสิ่งแวดล้อม
โครงการ โรงแรม ฮีป อินน์ จังหวัดน่าน
ระยะดำเนินการ ระหว่างเดือนกรกฎาคม - ธันวาคม 2567

ผลการติดตามตรวจสอบคุณภาพสิ่งแวดล้อม ตามมาตรการติดตามตรวจสอบคุณภาพสิ่งแวดล้อมของโครงการ โรงแรม ฮีป อินน์ จังหวัดน่าน ในระยะดำเนินการ แสดงดังตารางที่ 2.2 ตารางที่ 2.2 แบบรายงานผลการปฏิบัติตามมาตรการตรวจสอบผลกระทบสิ่งแวดล้อมของโครงการ โรงแรม ฮีป อินน์ จังหวัดน่าน

มาตรการป้องกันและแก้ไขผลกระทบสิ่งแวดล้อม	ผลการปฏิบัติตามมาตรการป้องกันและแก้ไขผลกระทบสิ่งแวดล้อม ช่วงดำเนินการ	ปัญหา อุปสรรค ที่ไม่สามารถปฏิบัติตามมาตรการและแนวทางแก้ไข	อ้างอิง
1.8 แหล่งน้ำผิวและคุณภาพน้ำผิวดิน (1) ตรวจสอบให้น้ำเสียภายในโครงการได้รับการบำบัดจากระบบบำบัดน้ำเสียของโครงการ ก่อนระบายลงท่อระบายน้ำสาธารณะ (2) เก็บตัวอย่างน้ำทิ้งหลังผ่านการบำบัดวิเคราะห์ตามดัชนีคุณภาพน้ำที่กำหนดในประกาศกระทรวงทรัพยากรธรรมชาติและสิ่งแวดล้อม เรื่องกำหนดมาตรฐานควบคุมการระบายน้ำทิ้งจากอาคารบางประเภทและบางขนาด พ.ศ.2567 ประกาศในราชกิจจานุเบกษา เล่มที่ 141 ตอนพิเศษ 233ง วันที่ 27 สิงหาคม 2567 ซึ่งมีการแก้ไขเพิ่มเติมคือ ความเป็นกรดและค่า pH ค่าบีโอดี (BOD) สารแขวนลอย (SS) ซัลไฟด์ (Sulfide) สารที่ละลายได้ทั้งหมด (TDS) ตะกอนหนัก (Settleable Solids) ไขมันและน้ำมัน (Grease & Oil) ในไตรเจนในรูปแบบ TKN ความถี่ 1 เดือน/ครั้ง	- โครงการมีการจ้าง บริษัท บีเค เนเจอร์ ทอริส จำกัด ให้เข้ามาดำเนินการเก็บตัวอย่างน้ำหลังจากจากระบบบำบัดน้ำเสีย ทุกๆ 1 เดือน ตลอดระยะเวลาดำเนินการ โดยมีดัชนีที่ตรวจวัด ได้แก่ ค่าความเป็นกรด-ด่าง (pH), บีโอดี (BOD), สารแขวนลอย (SS), ซัลไฟด์ (Sulfide), สารที่ละลายได้ทั้งหมด (Total Dissolved Solids), ตะกอนหนัก (Settleable Solids), ไขมันและน้ำมัน (Fat, Oil and Grease), ไนโตรเจนทั้งหมด (TKN)	-	เอกสารแนบที่ 4 ผลการตรวจติดตามคุณภาพสิ่งแวดล้อมและแบบบันทึกทส.1/2
1.9 แหล่งน้ำใต้ดินและคุณภาพน้ำใต้ดิน - ไม่มีมาตรการกำหนด	- ไม่มีมาตรการกำหนด	-	-

รายงานผลการปฏิบัติตามมาตรการป้องกันและแก้ไขผลกระทบสิ่งแวดล้อมและมาตรการติดตามตรวจสอบคุณภาพสิ่งแวดล้อม

โครงการ โรงแรม ฮีป อินน์ แง้วัดมะ

ระยะดำเนินการ ระหว่างเดือนกรกฎาคม - ธันวาคม 2567

ผลการติดตามตรวจสอบคุณภาพสิ่งแวดล้อม ตามมาตรการติดตามตรวจสอบคุณภาพสิ่งแวดล้อมของโครงการ โรงแรม ฮีป อินน์ แง้วัดมะ ในระยะดำเนินการ แสดงดังตารางที่ 2.2 ตารางที่ 2.2 แบบรายงานผลการปฏิบัติตามมาตรการตรวจสอบผลกระทบสิ่งแวดล้อมของโครงการ โรงแรม ฮีป อินน์ แง้วัดมะ

มาตรการป้องกันและแก้ไขผลกระทบสิ่งแวดล้อม	ผลการปฏิบัติตามมาตรการป้องกันและแก้ไขผลกระทบสิ่งแวดล้อม ช่วงดำเนินการ	ปัญหา อุปสรรค ที่ไม่สามารถปฏิบัติ ตามมาตรการและแนวทางแก้ไข	อ้างอิง
<p>2. ทรัพยากรสิ่งแวดล้อมทางชีวภาพ</p> <p>2.1 ทรัพยากรชีวภาพบนบก</p> <p>- ไม่มีมาตรการกำหนด</p>	- ไม่มีมาตรการกำหนด	-	-
<p>2.2 ทรัพยากรชีวภาพในน้ำ</p> <p>(1) ตรวจสอบให้น้ำเสียภายในโครงการได้รับการบำบัดจากระบบบำบัดน้ำเสียของโครงการ ก่อนระบายลงท่อระบายน้ำสาธารณะ</p> <p>(2) เก็บตัวอย่างน้ำทิ้งหลังผ่านการบำบัดมาวิเคราะห์ตามดัชนีคุณภาพน้ำที่กำหนดในประกาศกระทรวงทรัพยากรธรรมชาติและสิ่งแวดล้อม เรื่องกำหนดมาตรฐานควบคุมการระบายน้ำทิ้งจากอาคารบางประเภทและบางขนาด ปี พ.ศ. 2548 ซึ่งมีพารามิเตอร์ที่ต้องตรวจวัด คือ ความเป็นกรดและด่าง (pH) ค่าบีโอดี (BOD) สารแขวนลอย (SS) ซัลไฟด์ (Sulfide) สารที่ละลายได้ทั้งหมด (TDS) ตะกอนหนัก (Settleable Solids) ไขมันและน้ำมัน (Grease & Oil) ไนโตรเจนในรูป TKN ความถี่ 1 เดือน/ครั้ง</p>	<p>- โครงการมีการจ้าง บริษัท บีเค เนเจอร์ ทอร์ส จำกัด ให้เข้ามาดำเนินการเก็บตัวอย่างน้ำทิ้งออกจากระบบบำบัดน้ำเสีย ทุกๆ 1 เดือน ตลอดระยะเวลาดำเนินการ โดยมีดัชนีที่ตรวจวัด ได้แก่ ค่าความเป็นกรด-ด่าง (pH), บีโอดี (BOD), สารแขวนลอย (SS), ซัลไฟด์ (Sulfide), สารที่ละลายได้ทั้งหมด (Total Dissolved Solids), ตะกอนหนัก (Settleable Solids), ไขมันและน้ำมัน (Fat, Oil and Grease), ไนโตรเจนทั้งหมด (TKN)</p>	-	เอกสารแนบที่ 4 ผลการตรวจติดตามคุณภาพสิ่งแวดล้อมและแบบบันทึกทส.1/2

รายงานผลการปฏิบัติตามมาตรการป้องกันและแก้ไขผลกระทบสิ่งแวดล้อมและมาตรการติดตามตรวจสอบคุณภาพสิ่งแวดล้อม

โครงการ โรงแรม ฮิลล์ อินน์ เชียงใหม่

ระยะดำเนินการ ระหว่างเดือนกรกฎาคม - ธันวาคม 2567

ผลการติดตามตรวจสอบคุณภาพสิ่งแวดล้อม ตามมาตรการติดตามตรวจสอบคุณภาพสิ่งแวดล้อมของโครงการ โรงแรม ฮิลล์ อินน์ เชียงใหม่ ในระยะดำเนินการ แสดงดังตารางที่ 2.2 ตารางที่ 2.2 แบบรายงานผลการปฏิบัติตามมาตรการติดตามตรวจสอบผลกระทบสิ่งแวดล้อมของโครงการ โรงแรม ฮิลล์ อินน์ เชียงใหม่

มาตรการป้องกันและแก้ไขผลกระทบสิ่งแวดล้อม	ผลการปฏิบัติตามมาตรการป้องกันและแก้ไขผลกระทบสิ่งแวดล้อม ช่วงดำเนินการ	ปัญหา อุปสรรค ที่ไม่สามารถปฏิบัติตามมาตรการและแนวทางแก้ไข	อ้างอิง
<p>3.1 คุณค่าการใช้ประโยชน์ของมนุษย์</p> <p>3.1 การใช้ประโยชน์ที่ดิน</p> <p>- ไม่มีมาตรการกำหนด</p>	- ไม่มีมาตรการกำหนด	-	-
<p>3.2 การคมนาคม</p> <p>(1) ตรวจสอบความมั่นคงแข็งแรงของป้าย และสัญลักษณ์จราจรต่างๆ ภายในโครงการ</p> <p>(2) จัดให้มีเจ้าหน้าที่หรือมารักษาความปลอดภัยคอยควบคุมดูแลระบบจราจรบริเวณทางเข้า-ออกโครงการ ไม่ให้ส่งผลกระทบต่อการจราจรทางตรงบนถนนสาธารณะด้านหน้าโครงการตลอดเวลา</p> <p>(3) จัดให้เจ้าหน้าที่ตรวจสอบไม่ให้ผู้ใดนำรถไปจอดด้านนอกโครงการริมถนนสาธารณะโดยเด็ดขาด</p>	<p>- โครงการปฏิบัติตามมาตรการกำหนด</p> <p>- โครงการมีเจ้าหน้าที่รักษาความปลอดภัยคอยควบคุมดูแลระบบจราจรบริเวณทางเข้า-ออกโครงการ ไม่ให้ส่งผลกระทบต่อการจราจรทางตรงบนถนนสาธารณะด้านหน้าโครงการ</p> <p>- โครงการมีการจัดเตรียมพื้นที่สำหรับจอดรถไว้ภายในโครงการ พร้อมทั้งมีเจ้าหน้าที่รักษาความปลอดภัยคอยตรวจสอบไม่ให้ผู้พักอาศัยนำรถไปจอดริมถนนสาธารณะ</p>	-	-
<p>3.3 การใช้พื้นที่</p> <p>(1) ตรวจสอบระบบเส้นท่อประปาของโครงการเพื่อหาจุดแนวแตก รั่วหรือซึมและรับซ่อมบำรุง หากพบการชำรุดด้วยควมถี่ 2 ครั้งต่อเดือน</p>	- ทางโครงการได้จัดเจ้าหน้าที่คอยตรวจสอบระบบเส้นท่อประปา การทำงานของเครื่องสูบน้ำและวาล์วต่างๆ ภายในพื้นที่โครงการ เป็นประจำทุกเดือน หากพบชำรุดเสียหายจะดำเนินการแก้ไขทันที	-	เอกสารแนบที่ 6 บันทึกการตรวจสอบปั๊มน้ำ รูปภาพที่ 2.42 การตรวจเช็คระบบเส้นท่อประปา

รายงานผลการปฏิบัติตามมาตรการป้องกันและแก้ไขผลกระทบสิ่งแวดล้อมและมาตรการติดตามตรวจสอบคุณภาพสิ่งแวดล้อม

โครงการ โรงแรม อีป อินน์ จังหวัดนระ

ระยะดำเนินการ ระหว่างเดือนกรกฎาคม - ธันวาคม 2567

ผลการติดตามตรวจสอบคุณภาพสิ่งแวดล้อม ตามมาตรการติดตามตรวจสอบคุณภาพสิ่งแวดล้อมของโครงการ โรงแรม อีป อินน์ จังหวัดนระ ในระยะดำเนินการ แสดงดังตารางที่ 2.2 ตารางที่ 2.2 แบบรายงานผลการปฏิบัติตามมาตรการป้องกันและแก้ไขผลกระทบสิ่งแวดล้อมของโครงการ โรงแรม อีป อินน์ จังหวัดนระ

มาตรการป้องกันและแก้ไขผลกระทบสิ่งแวดล้อม	ผลการปฏิบัติตามมาตรการป้องกันและแก้ไขผลกระทบสิ่งแวดล้อม ช่วงดำเนินการ	ปัญหา อุปสรรค ที่ไม่สามารถปฏิบัติ ตามมาตรการและแนวทางการแก้ไข	อ้างอิง
3.4 การใช้ไฟฟ้า (1) ตรวจสอบการทำงานของระบบไฟฟ้าและซ่อมบำรุงระบบไฟฟ้าและอุปกรณ์ไฟฟ้าภายในโครงการและรับแก้ไขหากพบการชำรุดด้วยควมถี่ 1 ครั้งต่อเดือน	- โครงการมอบหมายให้ช่างเป็นผู้ตรวจสอบการทำงานของระบบไฟฟ้าและซ่อมบำรุงระบบไฟฟ้าและอุปกรณ์ไฟฟ้าภายในโครงการอยู่เป็นประจำตลอดระยะเวลาที่เปิดดำเนินการ	-	-
3.5 การก่อสร้าง - ไม่มีมาตรการกำหนด	- ไม่มีมาตรการกำหนด	-	-
3.6 การจัดการขยะมูลฝอยและสิ่งปฏิกูล (1) ตรวจสอบไม่ให้มีขยะตกค้างในที่พักขยะรวม และทำความสะอาดที่พักขยะรวมสัปดาห์ละ 1 ครั้ง เพื่อความสะอาดและป้องกันการเป็นแหล่งสะสมเชื้อโรค (2) ประสานให้บริษัทเอกชนเข้ามาสุบตะกอนจากบ่อเก็บตะกอนไปกำจัด 2 เดือน/ครั้ง หรือตามสภาพการใช้งานจริง	- โครงการได้มอบหมายให้แม่บ้านเป็นผู้ดำเนินการตรวจสอบปริมาณมูลฝอยตกค้างบริเวณถังรองรับมูลฝอยและห้องพักมูลฝอยรวมของโครงการ เป็นประจำทุกวันตลอดระยะเวลาที่เปิดดำเนินการ - ในรอบเดือนกรกฎาคม - ธันวาคม 2567 ทางโครงการได้สุบตะกอน 18 กันยายน 2567 โดยมีติดต่อดูแลสิ่งปฏิกูลจากเทศบาลนครปากเกร็ด	-	รูปภาพที่ 2.24 การล้างทำความสะอาดห้องพักมูลฝอย รูปภาพที่ 2.38 การสุบตะกอนเอกสารแนบที่ 11 ใบเสร็จสุบตะกอน

รายงานผลการปฏิบัติตามมาตรการป้องกันและแก้ไขผลกระทบสิ่งแวดล้อมและมาตรการติดตามตรวจสอบคุณภาพสิ่งแวดล้อม
โครงการ โรงแรม อีโอบี เอ็งจิ้นนะ
ระยะดำเนินการ ระหว่างเดือนกรกฎาคม - ธันวาคม 2567

ผลการติดตามตรวจสอบคุณภาพสิ่งแวดล้อม ตามมาตรการติดตามตรวจสอบคุณภาพสิ่งแวดล้อมของโครงการ โรงแรม อีโอบี เอ็งจิ้นนะ ในระยะดำเนินการ แสดงดังตารางที่ 2.2 ตารางที่ 2.2 แบบรายงานผลการปฏิบัติตามมาตรการตรวจสอบผลกระทบสิ่งแวดล้อมของโครงการ โรงแรม อีโอบี เอ็งจิ้นนะ

มาตรการป้องกันและแก้ไขผลกระทบสิ่งแวดล้อม	ผลการปฏิบัติตามมาตรการป้องกันและแก้ไขผลกระทบสิ่งแวดล้อม ช่วงดำเนินการ	ปัญหา อุปสรรค ที่ไม่สามารถปฏิบัติ ตามมาตรการและแนวทางแก้ไข	อ้างอิง
<p>3.7 การบำบัดน้ำเสีย</p> <p>(1) เก็บตัวอย่างน้ำทิ้งหลังจากการบำบัดมาวิเคราะห์ตามดัชนี คุณภาพน้ำที่กำหนดในประกาศกระทรวง ทรัพยากรธรรมชาติและสิ่งแวดล้อม เรื่องกำหนด มาตรฐานควบคุมการระบายน้ำทิ้งจากอาคารบางประเภท และบางขนาด ปี พ.ศ. 2548 ซึ่งมีพารามิเตอร์ที่ต้อง ตรวจวัด คือ ความเป็นกรดและด่าง (pH) ค่าบีโอดี (BOD) สารแขวนลอย (SS) ซัลไฟด์ (Sulfide) สารที่ละลายได้ ทั้งหมด (TDS) ตะกอนหนัก (Settleable Solids) ไขมันและน้ำมัน (Grease & Oil) ไนโตรเจนในรูป TKN ความถี่ 1 เดือน/ครั้ง</p> <p>(2) จัดเก็บสถิติและข้อมูลผลการทำงานของระบบบำบัดน้ำเสีย และบันทึกข้อมูลทุกวัน ตามแบบ ทส.1 และเก็บไว้ ณ สถานที่ตั้งระบบบำบัดน้ำเสีย</p> <p>(3) จัดทำรายงานสรุปผลการทำงานของระบบบำบัดน้ำเสีย ทุกเดือน ตามแบบ ทส.2 และส่งให้เจ้าพนักงานท้องถิ่น (เทศบาลนครปากเกร็ด) ภายในวันที่ 15 ของเดือนถัดไป</p>	<p>ผลการปฏิบัติตามมาตรการป้องกันและแก้ไขผลกระทบสิ่งแวดล้อม ช่วงดำเนินการ</p> <ul style="list-style-type: none"> - โครงการมีการจ้าง บริษัท บีเค เนเจอร์ ทอริส จำกัด ให้เข้ามาดำเนินการเก็บตัวอย่างน้ำทิ้งออกจากระบบบำบัด น้ำเสีย ทุกๆ 1 เดือน ตลอดระยะเวลาดำเนินการ โดยมีดัชนีที่ตรวจวัด ได้แก่ ค่าความเป็นกรด-ด่าง (pH), บีโอดี (BOD), สารแขวนลอย (SS), ซัลไฟด์ (Sulfide), สารที่ละลายได้ทั้งหมด (Total Dissolved Solids), ตะกอนหนัก (Settleable Solids), ไขมันและน้ำมัน (Fat, Oil and Grease), ไนโตรเจนทั้งหมด (TKN) - โครงการได้ดำเนินการเก็บสถิติและข้อมูลการทำงานของระบบบำบัดน้ำเสียตามกฎหมายกระทรวงกำหนดหลักเกณฑ์ วิธีการและแบบการเก็บสถิติและข้อมูลการจัดทำบันทึก รายละเอียดและรายงานสรุปผลการทำงานของระบบบำบัด น้ำเสีย พ.ศ. 2555 	-	<p>เอกสารแนบที่ 4 ผลการตรวจ ติดตามคุณภาพสิ่งแวดล้อมและ แบบบันทึกทส.1/2</p> <p>เอกสารแนบที่ 4 ผลการตรวจ ติดตามคุณภาพสิ่งแวดล้อมและ แบบบันทึกทส.1/2</p>

รายงานผลการปฏิบัติตามมาตรการป้องกันและแก้ไขผลกระทบสิ่งแวดล้อมและมาตรการติดตามตรวจสอบคุณภาพสิ่งแวดล้อม

โครงการ โรงแรม ฮีป อินน์ แฉ่งวัฒนะ

ระยะดำเนินการ ระหว่างเดือนกรกฎาคม - ธันวาคม 2567

ผลการติดตามตรวจสอบคุณภาพสิ่งแวดล้อม ตามมาตรการติดตามตรวจสอบสิ่งแวดล้อมของโครงการ โรงแรม ฮีป อินน์ แฉ่งวัฒนะ ในระยะดำเนินการ แสดงดังตารางที่ 2.2 ตารางที่ 2.2 แบบรายงานผลการปฏิบัติตามมาตรการติดตามตรวจสอบผลกระทบสิ่งแวดล้อมของโครงการ โรงแรม ฮีป อินน์ แฉ่งวัฒนะ

มาตรการป้องกันและแก้ไขผลกระทบสิ่งแวดล้อม	ผลการปฏิบัติตามมาตรการป้องกันและแก้ไขผลกระทบสิ่งแวดล้อม ช่วงดำเนินการ	ปัญหา อุปสรรค ที่ไม่สามารถปฏิบัติตามมาตรการและแนวทางการแก้ไข	อ้างอิง
3.8 การระบายน้ำและการป้องกันน้ำท่วม (1) ตรวจสอบเศษหิน เศษตะกอนในระบบท่อระบายน้ำรวม บ่อพัก และบ่อดักขยะ ความถี่ 1 ครั้ง/เดือน ในช่วงฤดูฝน	- ทางโครงการได้มอบหมายให้ช่างของโครงการเป็นผู้ดูแล ตรวจสอบท่อระบายน้ำ ตลอดจนการสำรวจสิ่งอุดตัน ตะกอนดิน ขยะ หากพบมีการอุดตันจะทำการขุดลอกโกไดนทันที	-	รูปภาพที่ 2.35 การขุดลอกตะกอนในท่อระบายน้ำ
3.9 การป้องกันและบรรเทาสาธารณภัย (1) ตรวจสอบการทำงานของระบบป้องกันอัคคีภัยและระบบสัญญาณเตือนภัยภายในโครงการ ในตำแหน่งติดตั้งระบบป้องกันอัคคีภัยและแบบเตือนภัยในอาคารทุกชั้นตามวิธีการตรวจสอบของระบบป้องกันอัคคีภัยด้วยความถี่ 3 เดือนต่อครั้ง	- โครงการมีการตรวจสอบอุปกรณ์ระบบป้องกันและสัญญาณเตือนอัคคีภัยเป็นประจำทุกเดือน ตลอดระยะเวลาเปิดดำเนินการ	-	เอกสารแนบที่ 5 บันทึกการตรวจสอบระบบป้องกันและระงับอัคคีภัย รูปภาพที่ 2.40 การตรวจเช็คระบบป้องกันและแจ้งเตือนอัคคีภัย

ระยะดำเนินการ ระหว่างเดือนกรกฎาคม - ธันวาคม 2567

มาตรการป้องกันและแก้ไขผลกระทบสิ่งแวดล้อม	ผลการปฏิบัติตามมาตรการป้องกันและแก้ไขผลกระทบสิ่งแวดล้อม ช่วงดำเนินการ	ปัญหา อุปสรรค ที่ไม่สามารถปฏิบัติตามมาตรการและแนวทางแก้ไข	อ้างอิง
<p>4. คุณภาพชีวิต</p> <p>4.1 สภาพสังคมและเศรษฐกิจ</p> <p>(1) จัดให้มีการติดตามตรวจสอบและแก้ไขปัญหาเรื่องร้องเรียน โดยมีขั้นตอนการจัดการเรื่องร้องเรียนและการติดตามตรวจสอบแก้ไขปัญหาเรื่องร้องเรียนในระหว่าดำเนินการ</p>	<p>- ทางโครงการได้มอบหมายเจ้าหน้าที่ฝ่ายอาคาร เป็นผู้ตรวจสอบและรับฟังความคิดเห็นต่อผู้พักอาศัยใกล้เคียงของโครงการ ปัจจุบัน ไม่พบกรณีข้อร้องเรียนแต่อย่างใด หากพบว่า มีผู้ที่ได้รับผลกระทบจากโครงการ ทางโครงการจะมีการตรวจสอบและแก้ไขปัญหาโดยทันที</p>	-	-
<p>4.2 อาชีวอนามัยและความปลอดภัย (สาธารณสุข)</p> <p>(1) ตรวจสอบไม่ให้มีขยะตกค้างที่ที่พักขยะรวม และทำความสะอาดที่ที่พักขยะรวมสัปดาห์ละ 1 ครั้ง เพื่อความสะอาดและป้องกันการเป็นแหล่งสะสมเชื้อโรค</p> <p>(2) ดูแลรักษากำพื้นที่สีเขียวให้มีความสดชื่น ร่มรื่น และหากพบว่า มีต้นไม้ตาย หรือพื้นที่สีเขียวลดน้อยลงไป ให้นำต้นไม้มาปลูกใหม่ทดแทน และบำรุงรักษากำพื้นที่สีเขียวให้อยู่ในสภาพดีอยู่เสมอ</p>	<p>- โครงการได้มอบหมายให้แม่บ้านเป็นผู้ดำเนินการตรวจสอบปริมาณมูลฝอยตกค้างบริเวณถังรองรับมูลฝอยและห้องพักมูลฝอยรวมของโครงการ เป็นประจำทุกวันตลอดระยะเวลาที่เปิดดำเนินการ</p> <p>- ทางโครงการได้มอบหมายให้คนสวนทำหน้าที่ในการรดน้ำ ใส่ปุ๋ย ตัดแต่งกิ่ง และดูแลพื้นที่สีเขียวภายในโครงการ หากพบมีต้นไม้ตาย จะดำเนินการปลูกใหม่ทดแทนทันที</p>	<p>-</p>	<p>รูปภาพที่ 2.24 การล้างทำความสะอาดห้องพักมูลฝอย</p> <p>รูปภาพที่ 2.2 งานดูแลสวน</p>

รายงานผลการปฏิบัติตามมาตรการป้องกันและแก้ไขผลกระทบสิ่งแวดล้อมและมาตรการติดตามตรวจสอบคุณภาพสิ่งแวดล้อม

โครงการ โรงแรม อีอป อินน์ แง้วัฒนะ

ระยะดำเนินการ ระหว่างเดือนกรกฎาคม - ธันวาคม 2567

ผลการติดตามตรวจสอบคุณภาพสิ่งแวดล้อม ตามมาตรการติดตามตรวจสอบคุณภาพสิ่งแวดล้อมของโครงการ โรงแรม อีอป อินน์ แง้วัฒนะ ในระยะดำเนินการ แสดงดังตารางที่ 2.2 ตารางที่ 2.2 แบบรายงานผลการปฏิบัติตามมาตรการติดตามตรวจสอบผลกระทบสิ่งแวดล้อมของโครงการ โรงแรม อีอป อินน์ แง้วัฒนะ

มาตรการป้องกันและแก้ไขผลกระทบสิ่งแวดล้อม	ผลการปฏิบัติตามมาตรการป้องกันและแก้ไขผลกระทบสิ่งแวดล้อม ช่วงดำเนินการ	ปัญหา อุปสรรค ที่ไม่สามารถปฏิบัติตามมาตรการและแนวทางแก้ไข	อ้างอิง
4.3 ประวัติศาสตร์และโบราณคดี - ไม่มีมาตรการกำหนด	- ไม่มีมาตรการกำหนด	-	-
4.4 สุขภาพและการท่องเที่ยว (1) ตรวจสอบการจัดพื้นที่สีเขียวภายในโครงการ และการปลูกไม้ยืนต้นชั้นล่างโดยเฉพาะแนวเขตที่ดินของโครงการให้เป็นไปตามที่ออกแบบไว้ (2) ตรวจสอบการจัดระยะร่นของโครงการบริเวณต่างๆ ของโครงการตามที่ออกแบบไว้ และตามที่กฎหมายกำหนด (3) ตรวจสอบดูแลทรงพุ่ม กิ่งก้าน และใบของต้นไม้ภายในโครงการ ไม่ให้ย่นล้ำเข้าไปในเขตที่ดินบุคคลอื่น	- ทางโครงการมีการจัดพื้นที่สีเขียว มีการปลูกไม้พุ่ม โดยรอบพื้นที่โครงการ รวมทั้งได้มอบหมายให้คนสวนทำหน้าที่ในการ รดน้ำ ใส่ปุ๋ย ตัดแต่งกิ่ง และดูแลพื้นที่สีเขียวภายในโครงการ หากพบมีต้นไม้ตาย จะดำเนินการปลูกใหม่ทดแทนทันที	-	รูปภาพที่ 2.1 พื้นที่สีเขียวของโครงการ รูปภาพที่ 2.2 งานดูแลสวน



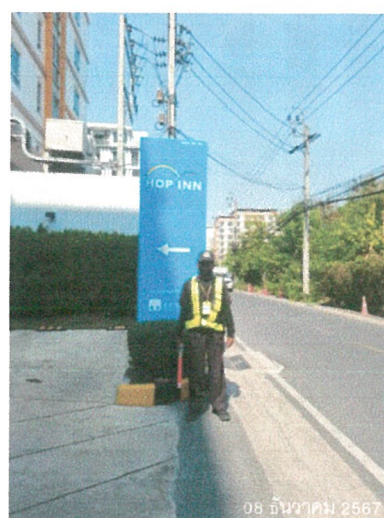
รูปภาพที่ 2.1 พื้นที่สีเขียวของโครงการ



รูปภาพที่ 2.2 งานดูแลสวน



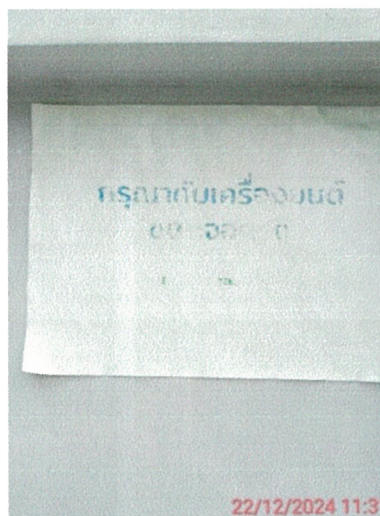
รูปภาพที่ 2.3 ร้วกำแพงคอนกรีตเสริมเหล็ก



รูปภาพที่ 2.4 เจ้าหน้าที่รักษาความปลอดภัย



รูปภาพที่ 2.5 ป้ายจำกัดความเร็ว 20 กม./ชม.



รูปภาพที่ 2.6 ป้ายดับเครื่องยนต์ขณะจอดรถ



รูปภาพที่ 2.7 ป้ายแสดงทิศทางการเดินรถเข้า-ออกโครงการ



รูปภาพที่ 2.8 สัญลักษณ์จราจร



รูปภาพที่ 2.9 ทางเข้า-ออกโครงการ



รูปภาพที่ 2.10 ตะแกรงครอบรูท่อระบายน้ำ



รูปภาพที่ 2.11 พื้นที่สำหรับจอดรถ



รูปภาพที่ 2.12 หม้อแปลงไฟฟ้า



รูปภาพที่ 2.13 ป้ายรณรงค์ให้ประหยัดพลังงาน



รูปภาพที่ 2.14 เครื่องปรับอากาศ



รูปภาพที่ 2.15 หลอดไฟประหยัดพลังงาน



รูปภาพที่ 2.16 ถังสำรองน้ำใช้



รูปภาพที่ 2.17 อาคารของโครงการ



รูปภาพที่ 2.18 ป้ายรณรงค์ประหยัดน้ำ



รูปภาพที่ 2.19 สุขภัณฑ์ประหยัดน้ำ



รูปภาพที่ 2.20 ห้องพักขยะรวม



รูปภาพที่ 2.21 ถังขยะแบบแยกประเภท



รูปภาพที่ 2.22 ถังขยะภายในโครงการ



รูปภาพที่ 2.23 ป้ายกรุณาปิดประตูทุกครั้ง



รูปภาพที่ 2.24 การล้างทำความสะอาดห้องพักรถยนต์



รูปภาพที่ 2.25 งานทำความสะอาดของแม่บ้าน



รูปภาพที่ 2.26 การทำความสะอาดพื้นถนน



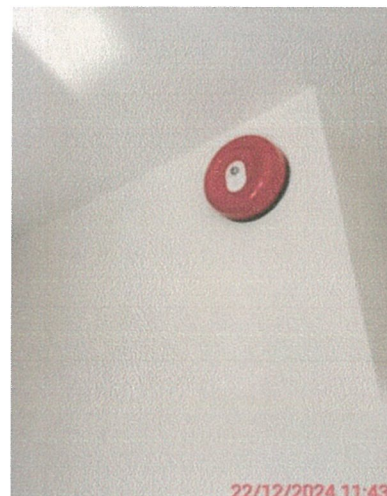
ตู้เก็บอุปกรณ์ดับเพลิง



ไฟส่องสว่างฉุกเฉิน



อุปกรณ์แจ้งเหตุด้วยมือ



อุปกรณ์แจ้งเหตุด้วยเสียง

รูปภาพที่ 2.27 ระบบป้องกันและแจ้งเตือนอัคคีภัย



รูปภาพที่ 2.28 ป้ายแนะนำการใช้ถังดับเพลิง



รูปภาพที่ 2.29 ป้ายเตือนห้ามใช้ลิฟต์ในขณะเกิดเพลิงไหม้



รูปภาพที่ 2.30 ป้ายทางหนีไฟ



รูปภาพที่ 2.31 ระบบบำบัดน้ำเสีย



รูปภาพที่ 2.32 บันไดทางเดินภายในอาคาร



รูปภาพที่ 2.33 จุดรวมพล



รูปภาพที่ 2.34 กฎระเบียบการอยู่อาศัย



รูปภาพที่ 2.35 การขุดลอกตะกอนในรางระบายน้ำ



รูปภาพที่ 2.36 การฉีดพ่นแมลง

รูปภาพที่ 2.37 ป้ายรณรงค์คัดแยกขยะ



รูปภาพที่ 2.38 การสูบล้าง



รูปภาพที่ 2.39 การล้างทำความสะอาดเครื่องปรับอากาศ

วันที่	ผู้ตรวจ	หมายเหตุ
1-1-67	สมชาย	ปกติ
4-2-67	สมชาย	ปกติ
1-3-67	สมชาย	ปกติ
5-4-67	สมชาย	ปกติ
8-5-67	สมชาย	ปกติ
4-6-67	สมชาย	ปกติ
13-7-67	สมชาย	ปกติ
10-8-67	สมชาย	ปกติ
19-9-67	สมชาย	ปกติ
6-10-67	สมชาย	ปกติ
15-11-67	สมชาย	ปกติ
22-12-67	สมชาย	ปกติ

รูปภาพที่ 2.40 การตรวจเช็คระบบป้องกันและแจ้งเตือนอัคคีภัย



รูปภาพที่ 2.41 การตรวจสอบและบำรุงหม้อแปลงไฟฟ้า



รูปภาพที่ 2.42 การตรวจเช็คระบบเส้นท่อประปา



รูปภาพที่ 2.43 ข้อควรปฏิบัติขณะเกิดแผ่นดินไหว



รูปภาพที่ 2.44 การซ้อมอพยพดับเพลิง